



**СВОДНЫЙ ДОКЛАД
БРЯНСКОЙ ОБЛАСТИ О РЕЗУЛЬТАТАХ МОНИТОРИНГА
ЭФФЕКТИВНОСТИ ДЕЯТЕЛЬНОСТИ ОРГАНОВ
МЕСТНОГО САМОУПРАВЛЕНИЯ ГОРОДСКИХ ОКРУГОВ
И МУНИЦИПАЛЬНЫХ РАЙОНОВ
по итогам 2012 года**

СОДЕРЖАНИЕ

Общая информация о городских округах Брянской области	3
Общая информация о муниципальных районах Брянской области	4
Введение	8
I. ЭКОНОМИЧЕСКОЕ РАЗВИТИЕ	9
II. ОБЩЕЕ ОБРАЗОВАНИЕ	21
III. ЖИЛИЩНО-КОММУНАЛЬНЫЙ КОМПЛЕКС	33
IV. МУНИЦИПАЛЬНОЕ УПРАВЛЕНИЕ.....	48
Заключение	53
ПРИЛОЖЕНИЕ 1. Результаты мониторинга оценки эффективности деятельности органов местного самоуправления	55
ПРИЛОЖЕНИЕ 2. Комплексная оценка эффективности деятельности	

Общая информация о городских округах Брянской области

	Наименование городского округа		Среднегодовая численность постоянного населения в отчетном году (тыс. чел.)	Административное значение	Официальный сайт
1		г. Брянск	410,837	Административный центр Брянской области и Брянского района	http://www.bryansk032.ru/
2		г. Клинцы	69,159	Административный центр Клинцовского района и Клинцовского городского округа	http://www.klinci.ru/
3		г. Новозыбков	40,499	Административный центр Новозыбковского района, город областного подчинения	http://zibkoe.ucoz.ru/
4		г. Сельцо	17,416	Город областного подчинения	http://www.admsel.ru/
5		г. Стародуб	18,942	Административный центр Стародубского района	http://город-стародуб.рф/
6		г. Фокино	13,401	Самостоятельное муниципальное образование - городского округа в составе Брянской области, находился в подчинении Дятьковскому району	http://admfookino.narod.ru/

Общая информация о муниципальных районах Брянской области

	Наименование муниципального района		Среднегодовая численность постоянного населения в отчетном году (тыс. чел.)	Административный центр муниципального района	Официальный сайт
1		Брасовский	20,723	п. Локоть	http://www.brasadmin.org/
2		Брянский	56,950	г. Брянск	http://www.admbr.ru/
3		Выгоничский	19,817	пгт. Выгоничи	http://www.adminwr.ru/
4		Гордеевский	11,223	с. Гордеевка	http://www.admgordeevka.ru/
5		Дубровский	19,164	пгт. Дубровка	http://www.admdubrovka.ru/
6		Дятьковский	61,365	г. Дятьково	http://admindtk.ru/
7		Жирятинский	7,227	с. Жирятино	http://www.juratino.ru/

Общая информация о муниципальных районах Брянской области

	Наименование муниципального района		Среднегодовая численность постоянного населения в отчетном году (тыс. чел.)	Административный центр муниципального района	Официальный сайт
8		Жуковский	36,056	г. Жуковка	http://www.zhukadmin.com/
9		Злынковский	12,297	г. Злынка	http://zlynka.narod.ru/
10		Карачевский	35,060	г. Карачев	http://karadmin.ru/
11		Клетнянский	19,552	пгт. Клетня	http://www.kletn.ru/
12		Климовский	28,977	пгт. Климово	http://www.kladm.ru/
13		Клинцовский	19,539	г. Клинцы	http://www.klinrai.ru/
14		Комаричский	17,546	пгт. Комаричи	http://admindom.ru/

Общая информация о муниципальных районах Брянской области

	Наименование муниципального района		Среднегодовая численность постоянного населения в отчетном году (тыс. чел.)	Административный центр муниципального района	Официальный сайт
15		Красногорский	12,472	пгт. Красная Гора	http://www.krgadm.ru/
16		Мглинский	18,620	г. Мглин	http://www.mgladm.ru/
17		Навлинский	28,024	пгт. Навля	http://admnav.ru/
18		Новозыбковский	11,784	г. Новозыбков	http://adminnovzraion.ru/
19		Погарский	27,085	пгт. Погар	http://www.pogaradm.ru/
20		Почепский	41,449	г. Почеп	http://www.admpochep.ru/
21		Рогнединский	6,965	пгт. Рогнедино	http://www.rognedino.ru/

Общая информация о муниципальных районах Брянской области

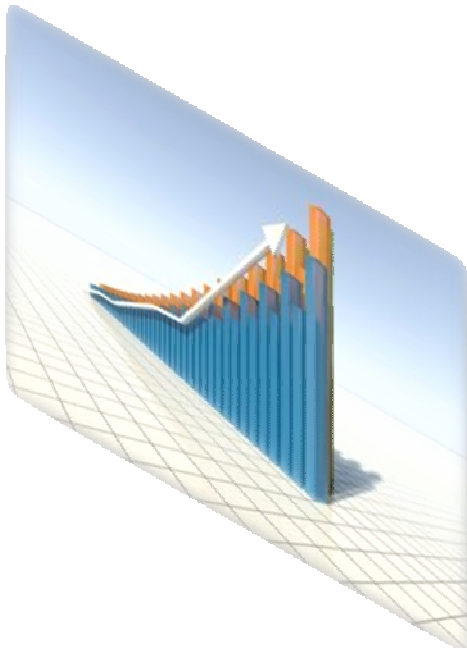
	Наименование муниципального района	Среднегодовая численность постоянного населения в отчетном году (тыс. чел.)	Административный центр муниципального района	Официальный сайт
22	 Севский	16,349	г. Севск	http://www.sevskadm.ru/
23	 Стародубский	20,471	г. Стародуб	http://adminstarrayon.ru/
24	 Суземский	16,087	п. Суземка	http://www.admsuzemka.ru/
25	 Суражский	24,558	г. Сураж	http://www.admsur.ru/
26	 Трубчевский	36,198	г. Трубчевск	http://www.trubech.ru/
27	 Унечский	38,751	г. Унеча	http://www.unradm.ru/

ВВЕДЕНИЕ

В соответствии с Указом Президента Российской Федерации от 28 апреля 2008 года № 607 «Об оценке эффективности деятельности органов местного самоуправления городских округов и муниципальных районов», Постановлением Правительства Российской Федерации от 17 декабря 2012 года № 1317 «О мерах по реализации Указа Президента Российской Федерации от 28 апреля 2008 года № 607 "Об оценке эффективности деятельности органов местного самоуправления городских округов и муниципальных районов», подпунктом «и» пункта 2 Указа Президента Российской Федерации от 7 мая 2012 года № 601 "Об основных направлениях совершенствования системы государственного управления" и постановлением Правительства Брянской области от 20 мая 2013 года № 143-п "О мерах по реализации Указа Президента Российской Федерации от 28 апреля 2008 года № 607 "Об оценке эффективности деятельности органов местного самоуправления городских округов и муниципальных районов" проведен анализ эффективности деятельности органов местного самоуправления городских округов и муниципальных районов области за 2012 год по следующим сферам: экономический рост, образование, жилищно-коммунальное хозяйство и жилищное строительство, организация муниципального управления.

Оценка проведена по достигнутому уровню и динамике показателей социально-экономического развития муниципальных образований (за базовый взят 2011 год).

I. ЭКОНОМИЧЕСКОЕ РАЗВИТИЕ



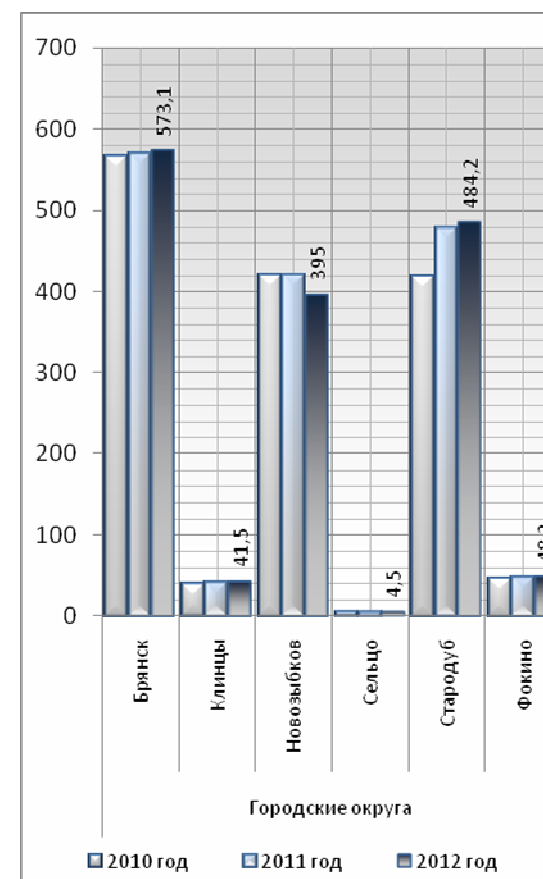
1.1. Число субъектов малого и среднего предпринимательства (единиц на 10 тыс. человек населения)

Названия строк	Значения		
	2010 год	2011 год	2012 год
Городские округа	248,82	260,10	257,75
Брянск	566,5	570,1	573,1
Клинцы	38,7	40,4	41,5
Новозыбков	419,5	420	395
Сельцо	4,5	4,5	4,5
Стародуб	417,8	478,1	484,2
Фокино	45,9	47,5	48,2
Муниципальные районы	217,59	218,82	209,13
Брасовский	362,8	336,4	309
Брянский	80	86	90
Выгоничский	243,7	272,8	279,1
Гордеевский	159,8	162,5	165,4
Дубровский	358	370	308
Дятьковский	959	979	980
Жирятинский	193	195	140
Жуковский	55,4	52	60,6
Злынковский	59	60	60
Карачевский	390,3	371,6	346,3
Клетнянский	30	27	24
Климовский	255	269	270
Клинцовский	19	17,4	16,2
Комаричский	224	255	207
Красногорский	56	61	64,1
Мглинский	282	271	232
Навлинский	331,7	309,1	260,3
Новозыбковский	25	27	30
Погарский	20,1	20,4	21,6
Почепский	235	238	278
Рогнединский	287	267	267
Севский	276	295	262
Стародубский	159	146	140
Суземский	34,9	36,2	37
Суражский	398	400	400
Трубчевский	335,2	337,7	350
Унечский	46	46	49
Среднее по области	223,27	226,32	217,97

В среднем по Брянской области число субъектов малого и среднего предпринимательства в 2012 снизилось на 8,4 единицы на 10 тыс. человек населения и составило 217,9 единицы на 10 тыс. человек населения (2011 год- 226,3).

Среди городских округов лидерами остаются г. Брянск, г. Стародуб, г. Новозыбков и г. Фокино. При этом максимального значения достиг г. Стародуб, рост которого по отношению к 2011 году составил 6,1 единицы на 10 тыс. человек населения. Значительно ухудшил свои показатели г. Новозыбков (снижение на 25 единиц на 10 тыс. человек населения), при этом оставшись в числе лидеров.

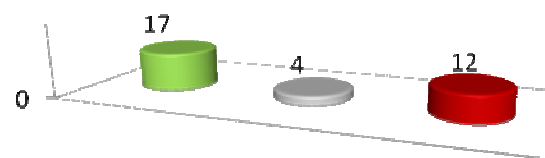
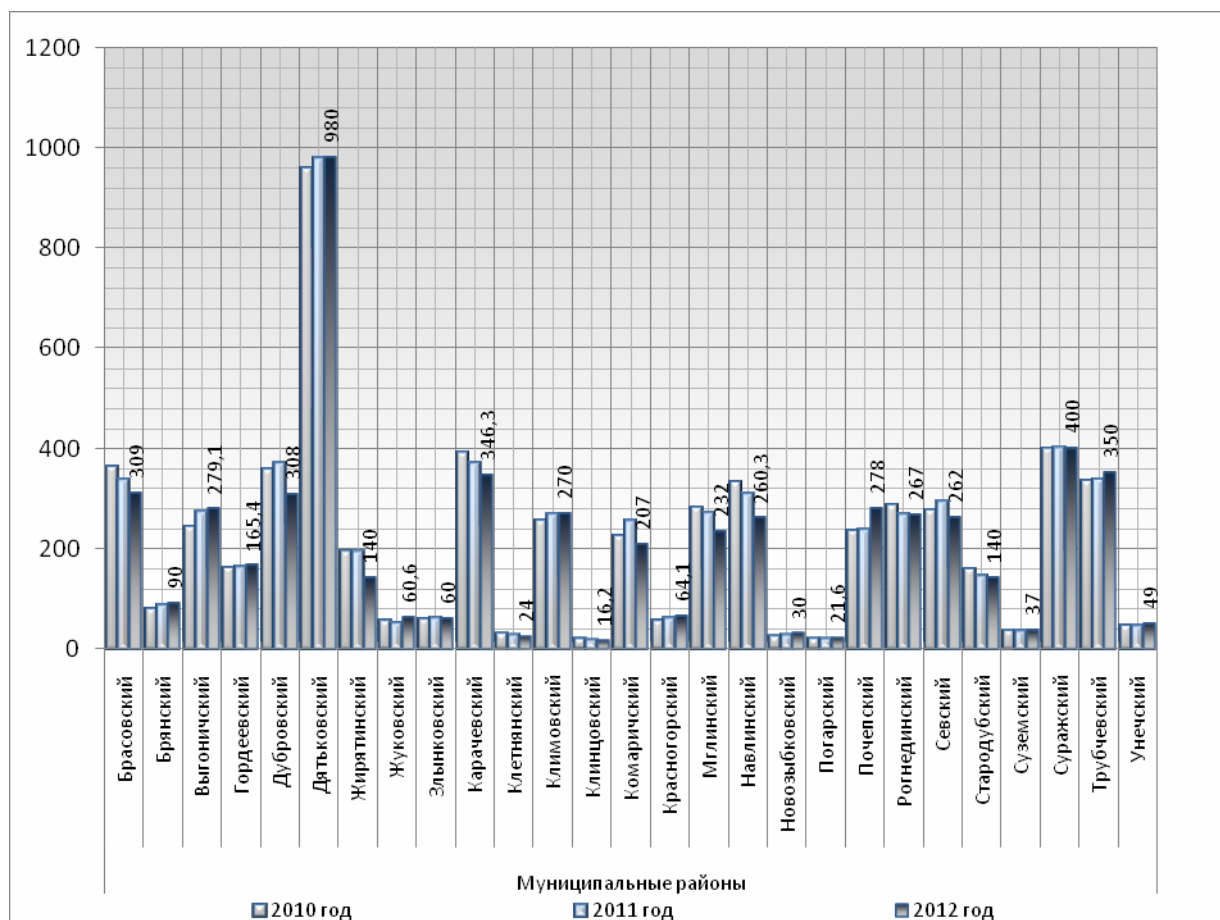
Ниже среднеобластного уровня находятся 3 территории, из которых самый низкий показатель приходится на г. Сельцо (4,5 единицы на 10 тыс. человек населения).



1.1. Число субъектов малого и среднего предпринимательства (единиц на 10 тыс. человек населения)

По муниципальным районам, как и в 2011 году, первенство остается за следующими районами: Дятьковский, Суражский, Трубчевский, Карачевский и Брасовский, показатели которых выше среднеобластного значения.

В 14 территориях этот показатель ниже среднеобластного уровня. Динамика значений показателя показывает, что 17 муниципальных районов улучшили свои результаты. Так, максимальный рост был зафиксирован в Почепском районе (на 40 единиц на 10 тыс. человек населения). Снижение показателя отмечается в 12 муниципальных районах, максимальное – в Жирятинском районе (на 55 единицы на 10 тыс. человек населения).



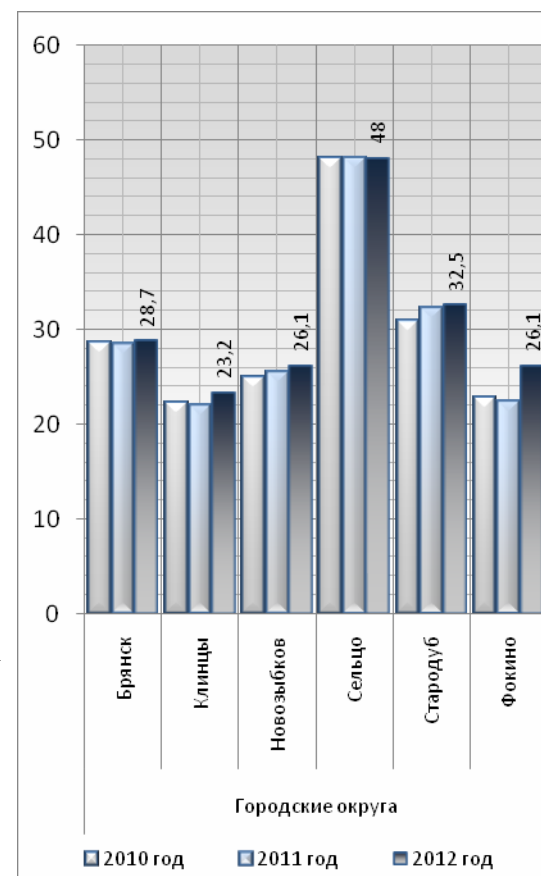
	Динамика роста	Без изменений	Динамика снижения
Итого	17	4	12

1.2. Доля среднесписочной численности работников (без внешних совместителей) малых и средних предприятий в среднесписочной численности работников (без внешних совместителей) всех предприятий и организаций (процентов)

Названия строк	Значения		
	2010 год	2011 год	2012 год
Городские округа	29,58	29,75	30,77
Брянск	28,6	28,5	28,7
Клинцы	22,2	21,9	23,2
Новозыбков	25	25,5	26,1
Сельцо	48	48	48
Стародуб	30,9	32,3	32,5
Фокино	22,8	22,3	26,1
Муниципальные районы	34,67	35,66	35,88
Брасовский	94,3	94	83
Брянский	35,7	37	37,1
Выгоничский	16,1	16,5	16,6
Гордеевский	26,7	29,8	31,2
Дубровский	35,8	37,8	38,5
Дятьковский	29,7	32,9	29,8
Жирятинский	73,3	69,6	68,5
Жуковский	21,9	22,9	25
Злынковский	42,5	41,8	42
Карачевский	33,2	35	35,9
Клетнянский	40,1	42,7	41,3
Климовский	16,2	16,3	16,3
Клинцовский	32	32,3	32,1
Комаричский	34,5	37,3	36,8
Красногорский	31	43	30
Мглинский	26,1	25,7	40,6
Навлинский	42,7	45,2	45,2
Новозыбковский	43	45	47
Погарский	18	18	23
Почепский	42	40	41
Рогнединский	24,8	24,8	24,8
Севский	56,4	52,8	51,6
Стародубский	45,2	43,1	43,3
Суземский	32,5	35,7	36,1
Суражский	17	18	18
Трубчевский	10,5	10,7	19,1
Унечский	14,8	14,8	14,9
Среднее по области	33,74	34,58	34,95

В среднем по Брянской области доля среднесписочной численности работников (без внешних совместителей) малых и средних предприятий в общей среднесписочной численности работников возросла в 2012 на 0,37 процентных пункта и составила 34,95 процентов (2011 год - 34,58 процента).

Среди городских округов лидерами остаются г. Сельцо и г. Стародуб (48 и 32,5 процента). Максимального роста достиг г. Фокино (по отношению к 2011 году 3,8 процентных пункта), при этом он остался в числе аутсайдеров.

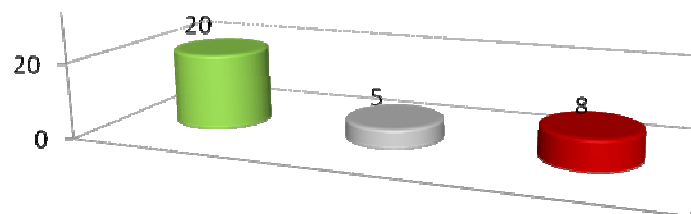
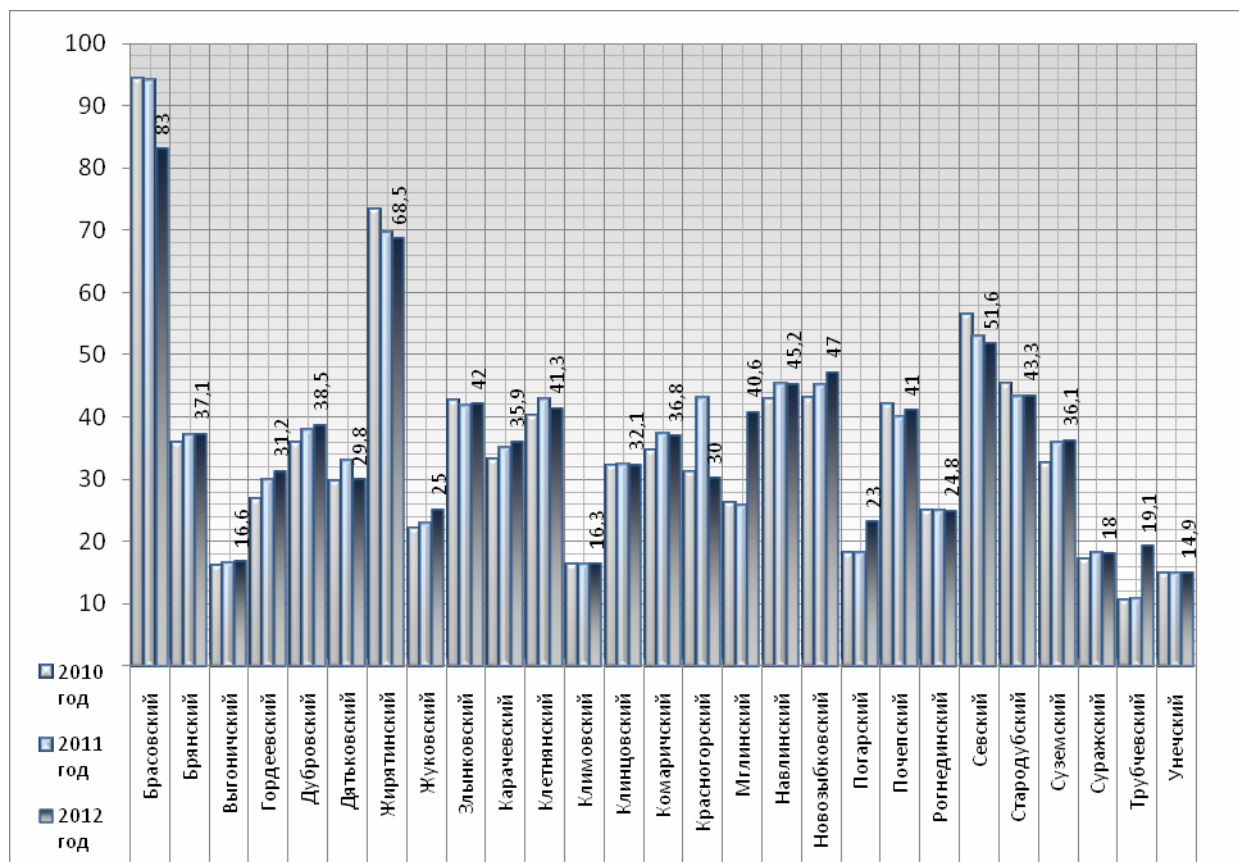


Ниже среднеобластного уровня находятся 4 территории, из которых самый низкий показатель приходится на г. Клинцы (23,2 процента).

1.2. Доля среднесписочной численности работников (без внешних совместителей) малых и средних предприятий в среднесписочной численности работников (без внешних совместителей) всех предприятий и организаций (процентов)

По муниципальным районам лидерами по данному показателю являются следующие районы: Брасовский, Жирятинский, Севский, Новозыбковский и Навлинский районы, показатели которых выше среднеобластного значения.

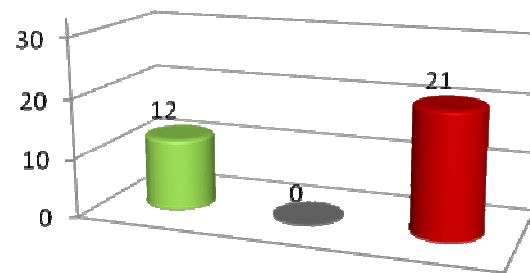
В 12 территориях этот показатель ниже среднеобластного уровня. Динамика значений показателя показывает, что 20 муниципальных районов улучшили свои результаты. Так, максимальный рост был зафиксирован в Мглинском районе (на 14,9 процентных пункта). Снижение показателя отмечается в 8 муниципальных районах, максимальное – в Красногорском районе (на 13 процентных пункта).



	Динамика роста	Без изменений	Динамика снижения
Итого	20	5	8

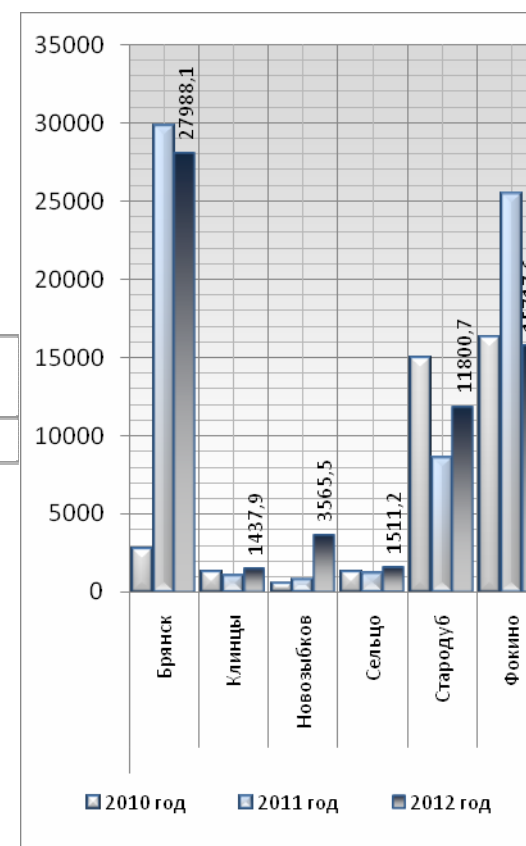
**1.3. Объем инвестиций в основной капитал (за исключением бюджетных средств)
в расчете на 1 жителя (рублей)**

Названия строк	2010 год	2011 год	2012 год
Городские округа	6152,95	11127,9	10336,83
Брянск	2744,6	29802,7	27988,1
Клинцы	1267,2	1041,4	1437,9
Новозыбков	484,6	730,7	3565,5
Сельцо	1210,4	1181,2	1511,2
Стародуб	14930,6	8538,6	11800,7
Фокино	16280,3	25472,8	15717,6
Муниципальные районы	12726,95	19435,00	15062,83
Брасовский	659,5	1036,6	1348,8
Брянский	6912,1	11141,9	16629,1
Выгоничский	2430,6	39085,2	32352,7
Гордеевский	485,1	790,3	320,7
Дубровский	1059	1424,7	757,9
Дятьковский	1750,5	1573,4	3905,3
Жирятинский	89735,4	126391,4	94033,7
Жуковский	1310,3	6313,2	2949
Злынковский	182,9	261,2	270
Карачевский	13584,5	31111,5	28887,3
Клетнянский	16733,5	5313,7	440
Климовский	977,5	1337,4	2628,7
Клинцовский	8738	7929,1	3552,7
Комаричский	12168,5	7640,3	1819,7
Красногорский	1395,9	626,1	372,2
Мглинский	21562,9	4078,4	292,9
Навлинский	242,5	670,5	1926,6
Новозыбковский	13505,4	1415,3	1117
Погарский	973,3	3032,2	2126,1
Почепский	13337,1	1559,5	998
Рогнединский	162	1147,9	649,1
Севский	17064	20025	13467,5
Стародубский	8403,8	9613,3	3920,8
Суземский	533,1	742,2	1436,4
Суражский	18261,4	5832,8	18089
Трубчевский	14605,7	156593	114606
Унечский	76853,1	78059	57799,1
Среднее по области	11531,68	17924,42	14203,55



	Динамика роста	Без изменений	Динамика снижения
Итого	12	0	21

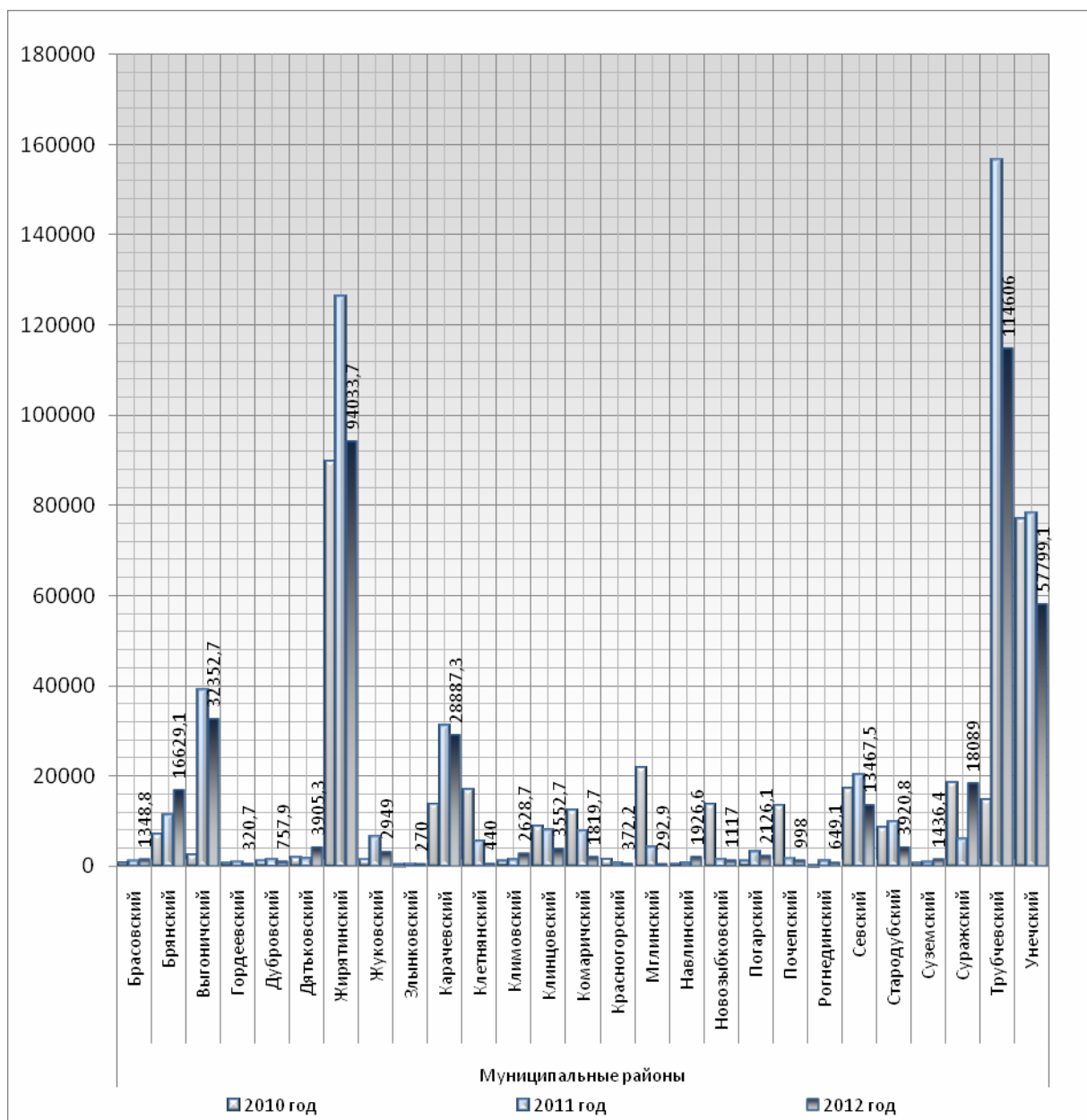
В 2012 году в целом по Брянской области отмечается снижение объема инвестиций в основной капитал (за исключением бюджетных средств) в расчете на 1 жителя по сравнению с 2011 годом на 20,8 процента.



Среди городских округов наибольший объем инвестиций был привлечен в г. Брянске и г. Стародубе, максимальное увеличение достигнуто в г. Новозыбкове (рост более чем в 3 раза). Положительная динамика отмечается в г. Клинцы и г. Сельцо.

В 2 городских округах зафиксировано снижение объема инвестиций, при этом максимальное в г. Фокино (на 38,3 процента) и г. Брянске (на 6,1 процента).

1.3. Объем инвестиций в основной капитал (за исключением бюджетных средств) в расчете на 1 жителя (рублей)



По муниципальным районам высокий уровень объема инвестиций в основной капитал (за исключением бюджетных средств) в расчете на 1 жителя достигнут в Трубчевском, Жирятинском, Унечском и Выгоничском районах.

Рост данного показателя отмечается в 8 муниципальных районах, из них максимальное увеличение достигнуто в Суражском (в 3,1 раза), в Навлинском (в 2,9 раза) и Дятьковском (в 2,5 раза) районах.

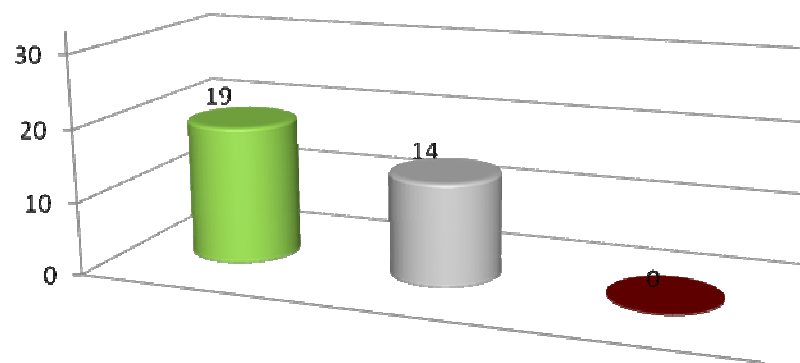
Снижение объема инвестиций зафиксировано на 20 территориях, из них максимальное в Мглинском (снижение в 14 раз), Клетнянском (в 12 раз), Стародубском (в 2,4 раза).

1.4. Доля площади земельных участков, являющихся объектами налогообложения земельным налогом, в общей площади территории городского округа (муниципального района) (процентов)

Названия строк	2010 год	2011 год	2012 год
Городские округа	36,83	37,48	38,20
Брянск	36,4	37,1	37,8
Клинцы	51	51	51
Новозыбков	8,1	8,1	8,1
Сельцо	42,9	42,9	43
Стародуб	59	60	61
Фокино	23,6	25,8	28,3
Муниципальные районы	47,14	50,25	52,93
Брасовский	80	81,2	82,5
Брянский	46	46	46
Выгоничский	14	14	14
Гордеевский	39,3	39,3	39,3
Дубровский	42	47	51
Дятьковский	22,1	22,1	22,2
Жирятинский	57,8	57,8	58,4
Жуковский	81,2	83,8	84,8
Злынковский	0	0	0
Карачевский	48	51,3	51,3
Клетнянский	18,9	22,7	24,7
Климовский	2	2	2
Клинцовский	47,3	47,3	47,3
Комаричский	84,7	86,1	86,5
Красногорский	0,01	0,01	0,01
Мглинский	58,9	58,9	62,4
Навлинский	97,8	97,8	97,8
Новозыбковский	42	45	47
Погарский	77	78	79
Почепский	45,4	48,3	50,5
Рогнединский	69	74	78
Севский	57,6	57,9	57
Стародубский	97	97	97
Суземский	70,8	71,5	75,9
Суражский	0	53,4	87
Трубчевский	59,8	60,13	62
Унечский	14,3	14,3	25,4
Среднее по области	45,27	47,93	50,25

В 2012 году доля площади земельных участков, являющихся объектами налогообложения земельным налогом, в общей площади территории городского округа (муниципального района) составила в среднем по области 50,3 процента и возросла в сравнении с 2011 годом на 2,3 процентных пункта.

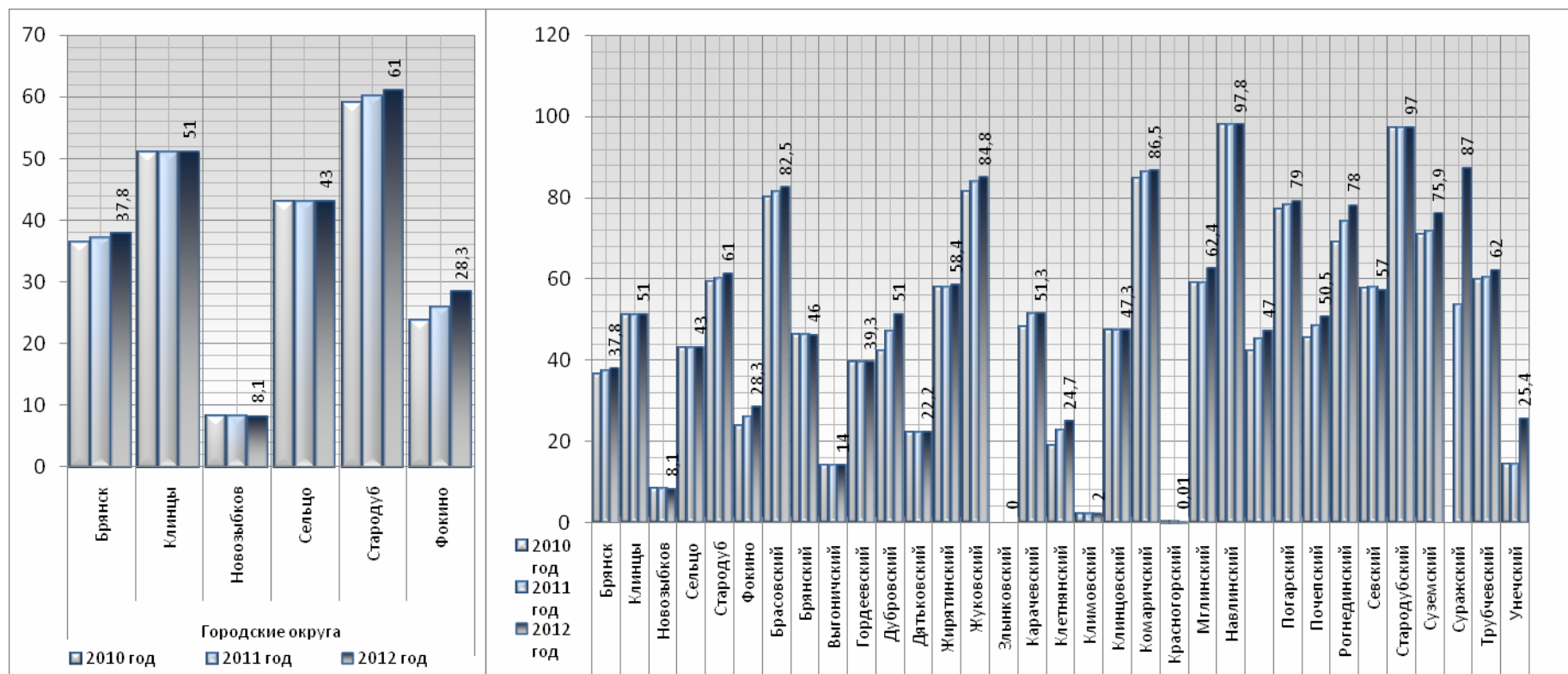
Доля площади земельных участков, являющихся объектами налогообложения земельным налогом, в общей площади территории городского округа составила в среднем 38,2 процента и возросла в сравнении с 2011 годом на 0,7 процентных пункта. Рост данного показателя зафиксирован в 4-х городских округах. Лидером в отчетном периоде является г. Стародуб, где наблюдается максимальное значение показателя - 61 процент. Минимальное значение, по-прежнему, осталось в г. Новозыбкове - 8,1 процента.



	Динамика роста	Без изменений	Динамика снижения
Итого	19	14	0

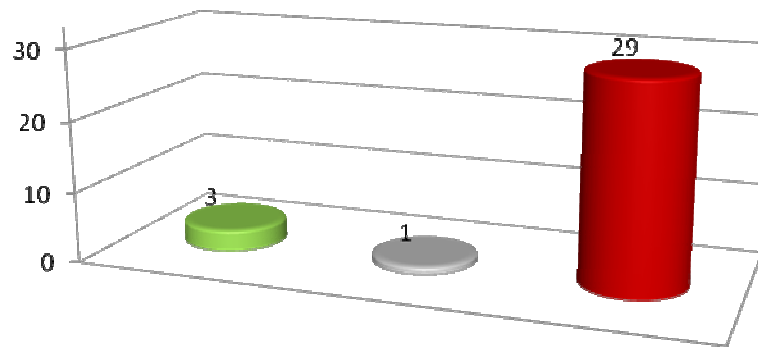
1.4. Доля площади земельных участков, являющихся объектами налогообложения земельным налогом, в общей площади территории городского округа (муниципального района) (процентов)

Доля площади земельных участков, являющихся объектами налогообложения земельным налогом, в общей площади территории муниципального района составила в среднем 52,9 процента и возросла в сравнении с 2011 годом на 2,7 процентных пункта. Рост данного показателя зафиксирован в 16 муниципальных районах. Лидером в отчетном периоде является Навлинский район, где наблюдается максимальное значение - 97,8 процента. Отсутствуют земли данной категории в Злынковском районе, минимальные значения остались в Красногорском районе – 0,01 процента, Климовском районе - 2 процента.



1.5. Доля налоговых и неналоговых доходов местного бюджета (за исключением поступлений налоговых доходов по дополнительным нормативам отчислений) в общем объеме собственных доходов бюджета муниципального образования (без учета субвенций) (процентов)

Названия строк	2010 год	2011 год	2012 год
Городские округа	47,77	53,53	44,63
Брянск	77,5	83,1	84,9
Клинцы	49,2	57	39,5
Новозыбков	41,4	64,8	47,7
Сельцо	26,9	26,4	28,6
Стародуб	48,1	46,8	32,4
Фокино	43,5	43,1	34,7
Муниципальные районы	25,51	28,84	18,57
Брасовский	30,4	19,3	13
Брянский	61,5	53	35
Выгоничский	29,3	41,1	26,2
Гордеевский	9,1	11,2	7,2
Дубровский	33,6	34,6	20,8
Дятьковский	37,7	37,7	25
Жирятинский	17,1	30,8	12
Жуковский	38,2	47,7	25,9
Злынковский	22,8	18,3	8,5
Карачевский	32,8	38,9	20,8
Клетнянский	21,9	26,8	13,9
Климовский	21,6	29	21,8
Клинцовский	13,8	22,5	11,9
Комаричский	23,4	26,1	16,3
Красногорский	18,6	18,7	10
Мглинский	18,1	23	13,7
Навлинский	33,3	42,9	24,6
Новозыбковский	12	9,1	5,1
Погарский	26,2	19	19
Почепский	28,3	39,2	24,1
Рогнединский	19,4	15,2	11,2
Севский	21,6	26,8	18,9
Стародубский	14,9	22,3	9,5
Суземский	19,6	25,5	19,9
Суражский	20,8	23,4	32
Трубчевский	26	31,6	21
Унечский	36,8	44,9	34
Среднее по области	29,56	33,33	23,31



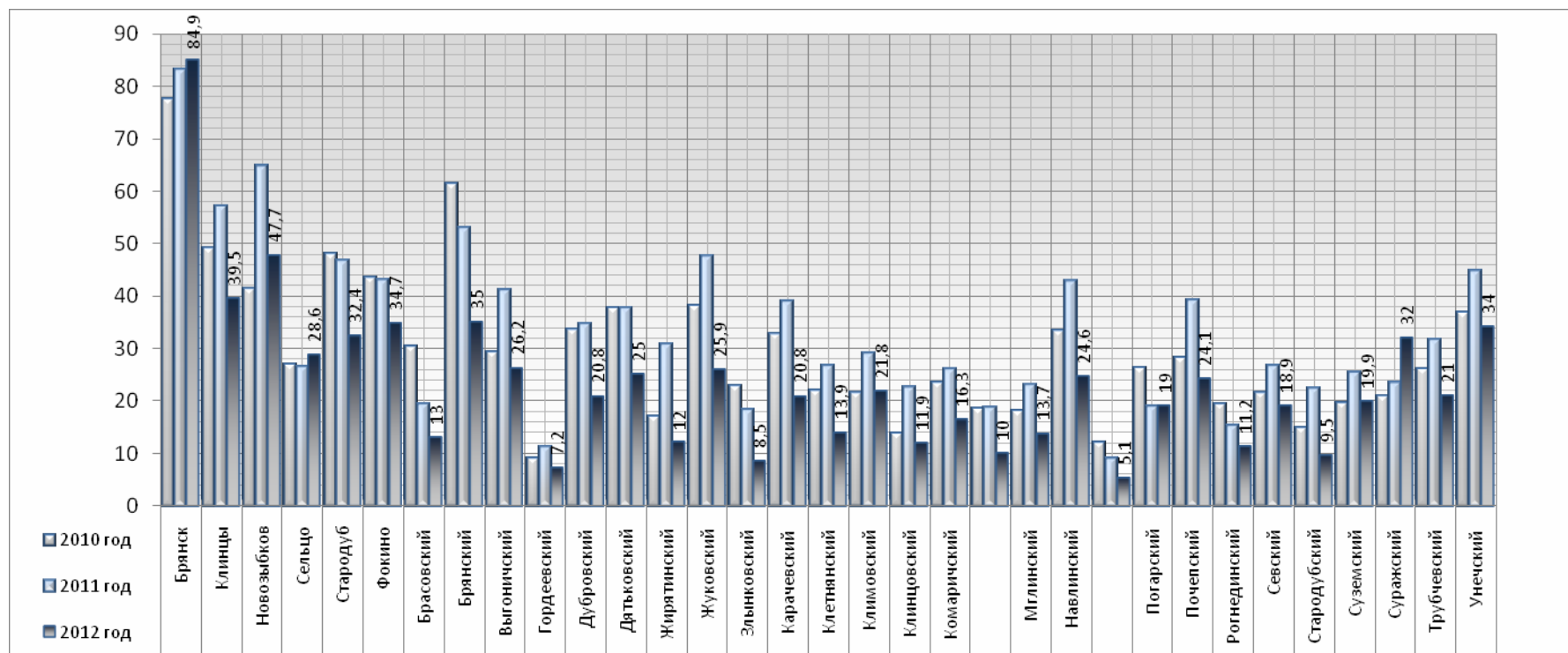
	Динамика роста	Без изменений	Динамика снижения
Итого	3	1	29

В 2012 году доля налоговых и неналоговых доходов местных бюджетов в среднем по области составила 23,31 процента и снизилась на 10,02 п.п. (2011 год – 33,33 процента).

По итогам 2012 года среди городских округов наибольший удельный вес (более 80 процентов) налоговых и неналоговых доходов местного бюджета (за исключением поступлений налоговых доходов по дополнительным нормативам отчислений) в общем объеме собственных доходов бюджета муниципального образования (без учета субвенций) отмечался только в г. Брянске (84,9 процента). Наименьшее значение (менее 30 процентов) зафиксировано в г. Сельцо – 28,6 процента.

Среди муниципальных районов области наиболее высокий уровень указанных доходов (свыше 30 процентов) отмечен в Брянском районе (35 процентов), самый низкий – в Новозыбковском районе (5,1 процента).

1.5. Доля налоговых и неналоговых доходов местного бюджета (за исключением поступлений налоговых доходов по дополнительным нормативам отчислений) в общем объеме собственных доходов бюджета муниципального образования (без учета субвенций) (процентов)



Снижение значения показателя в отчетном периоде по сравнению с 2011 годом было отмечено в 4 городских округах: г. Клинцы - на 17,5 п.п. (39,5 процента), г. Новозыбков - на 17,1 п.п. (47,7 процента), г. Стародуб - на 14,4 п.п. (32,4 процента), г. Фокино - на 8,4 п.п. (34,7 процента) и 25 муниципальных районах, из них наибольшее – в Жуковском районе на 21,8 п.п. (25,9 процентов). Снижение показателя связано с увеличением финансовой помощи данным муниципальным образованиям по субсидиям и иным межбюджетным трансфертам в 2012 году по сравнению с 2011 годом.

В Погарском районе значение показателя не изменилось и составило 19 процентов, в Суражском районе данный показатель увеличился на 8,6 п.п. и составил 32 процента.

В целях дальнейшего развития предпринимательства необходимо:

обеспечить реализацию комплекса мероприятий на местном уровне, направленных на создание благоприятных условий для развития малого и среднего бизнеса;

активнее участвовать в реализации региональной программы государственной поддержки субъектов малого и среднего бизнеса;

развивать инфраструктуру поддержки малого предпринимательства, оказывающую широкий спектр услуг (предоставление на льготной основе помещений, оказание консультационных услуг по вопросам предпринимательской деятельности и другое);

оказывать информационную, методологическую и консультационную поддержку субъектам малого и среднего предпринимательства (проведение тематических семинаров, издание методических пособий, обеспечение участия предпринимателей в выставочно – ярмарочных мероприятиях и другое).

В целях развития экономического потенциала муниципальных образований необходимо принять меры по привлечению инвестиций в экономику, выработать решения, способствующие успешной реализации инвестиционных проектов, содействовать урегулированию финансовых и имущественных проблем между участниками при реализации инвестиционных проектов.

Принять меры по вовлечению в хозяйственный оборот неиспользуемых сельскохозяйственных земель и по признанию права муниципальной собственности на земельные участки, выделенные в счет не востребуемых долей, а также проведению других мероприятий, способствующих развитию сельскохозяйственного производства.

II. Общее образование

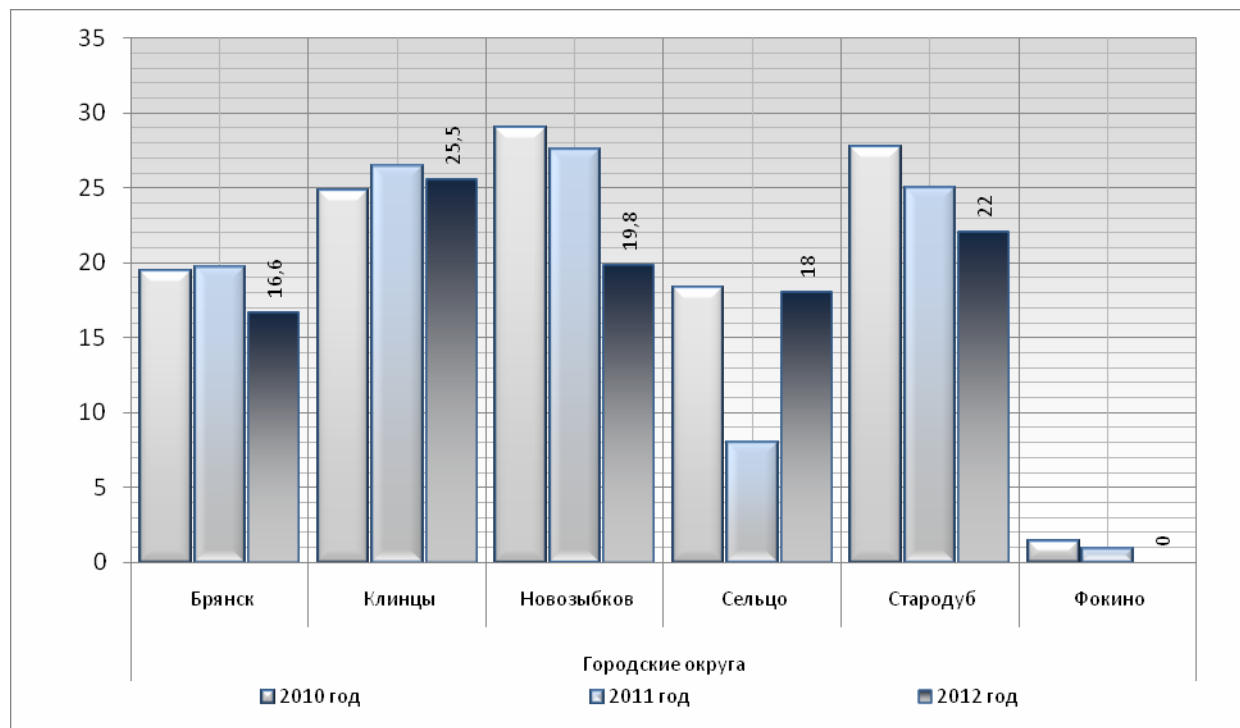


II.1. Доля детей в возрасте 1-6 лет, состоящих на учете для определения в муниципальные дошкольные образовательные учреждения, в общей численности детей в возрасте 1-6 лет (процентов)

Названия строк	2010 год	2011 год	2012 год
Городские округа	20,10	17,92	16,98
Брянск	19,4	19,7	16,6
Клинцы	24,8	26,4	25,5
Новозыбков	29	27,5	19,8
Сельцо	18,3	8	18
Стародуб	27,7	25	22
Фокино	1,4	0,9	0
Муниципальные районы	8,96	7,08	7,25
Брасовский	22	21	22
Брянский	24,2	8	8
Выгоничский	7,1	8,8	6,5
Гордеевский	4,1	2,2	0
Дубровский	3	5	4,3
Дятьковский	17,9	15,2	15,2
Жирятинский	5,3	11	8,5
Жуковский	15	16,7	25,4
Злынковский	17,9	17,9	12,8
Карачевский	0	0	0
Клетнянский	31,2	18,2	18,1
Климовский	0,5	0,5	1,1
Клинцовский	10,7	9,5	19,5
Комаричский	0	0	0
Красногорский	0	0	0
Мглинский	0	0	0
Навлинский	5,7	0	0
Новозыбковский	0	0	0
Погарский	0	0	0
Почепский	2,9	2,1	0,8
Рогнединский	12	18	7
Севский	12	12,3	15,8
Стародубский	0	0	0
Суземский	14	8	11
Суражский	14	0,05	0
Трубчевский	13,4	11,8	11,2
Унечский	9	5	8,59
Среднее по области	10,98	9,05	9,02

Доля детей в возрасте 1-6 лет, состоящих на учете для определения в муниципальные дошкольные образовательные учреждения, в общей численности детей в возрасте 1-6 лет в целом по Брянской области, снизилась на 0,03 процентных пункта и составила в 2012 году 9,02 процента (2011 год – 9,05 процента).

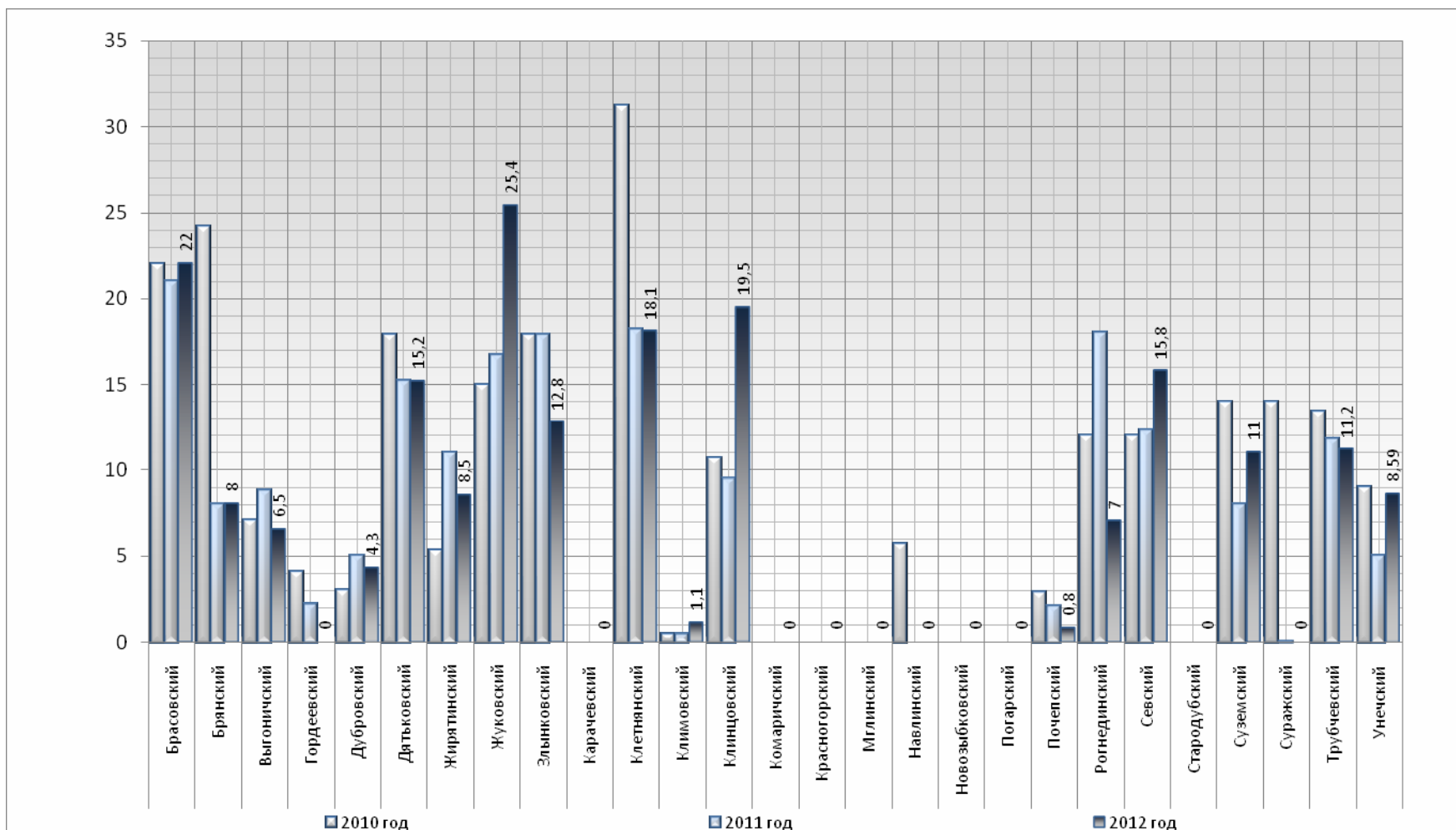
В г. Фокино дети данной категории отсутствуют. Наиболее значительное снижение доли детей данной категории отмечается в г. Новозыбкове (на 7,7 процентных пункта), г. Брянске (на 3,1 процентных пункта) и г. Стародубе (на 3 процентных пункта).



II.1. Доля детей в возрасте 1-6 лет, состоящих на учете для определения в муниципальные дошкольные образовательные учреждения, в общей численности детей в возрасте 1-6 лет (процентов)

В 7 муниципальных районах зафиксировано увеличение доли детей в возрасте 1-6 лет, состоящих на учете для определения в муниципальные дошкольные образовательные учреждения, в общей численности детей в возрасте 1-6 лет, причем максимальное в Клинцовском (на 10 п.п.), Жуковском (на 8,7 п.п.) и Унечском (на 3,6 п.п.) районах.

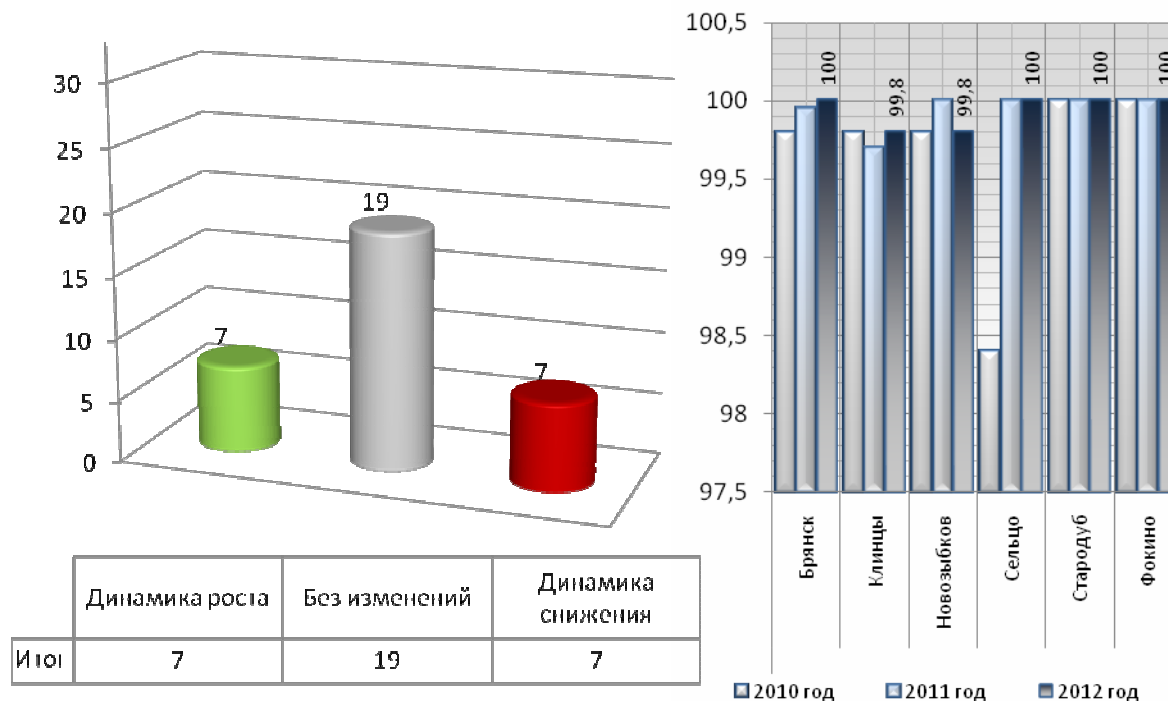
В 10 муниципальных районах все дети в возрасте 1-6 лет обеспечены местами в муниципальных дошкольных образовательных учреждениях.



II.2. Доля выпускников муниципальных общеобразовательных учреждений, сдавших единый государственный экзамен по русскому языку и математике, в общей численности выпускников муниципальных общеобразовательных учреждений, сдавших единый государственный экзамен по данным предметам

Названия строк	2010 год	2011 год	2012 год
Городские округа	99,63	99,94	99,93
Брянск	99,8	99,95	100
Клинцы	99,8	99,7	99,8
Новозыбков	99,8	100	99,8
Сельцо	98,4	100	100
Стародуб	100	100	100
Фокино	100	100	100
Муниципальные районы	99,81	99,72	99,59
Брасовский	99,1	100	100
Брянский	100	100	97,1
Выгоничский	99,2	98,5	100
Гордеевский	100	100	100
Дубровский	100	100	100
Дятьковский	98,6	100	98,5
Жирятинский	100	100	97,1
Жуковский	100	100	98,9
Злынковский	100	100	100
Карачевский	100	100	100
Клетнянский	100	100	100
Климовский	100	100	100
Клинцовский	100	100	100
Комаричский	100	100	100
Красногорский	100	100	100
Мглинский	100	100	100
Навлинский	99,3	100	99,2
Новозыбковск й	100	100	100
Погарский	100	97,9	99,1
Почепский	100	100	99,6
Рогнединский	100	98,4	100
Севский	100	100	100
Стародубский	99,6	100	100
Суземский	99,2	100	100
Суражский	100	99,1	99,4
Трубчевский	100	98,6	100
Унечский	100	100	100
Среднее по области	99,78	99,76	99,65

(процентов)

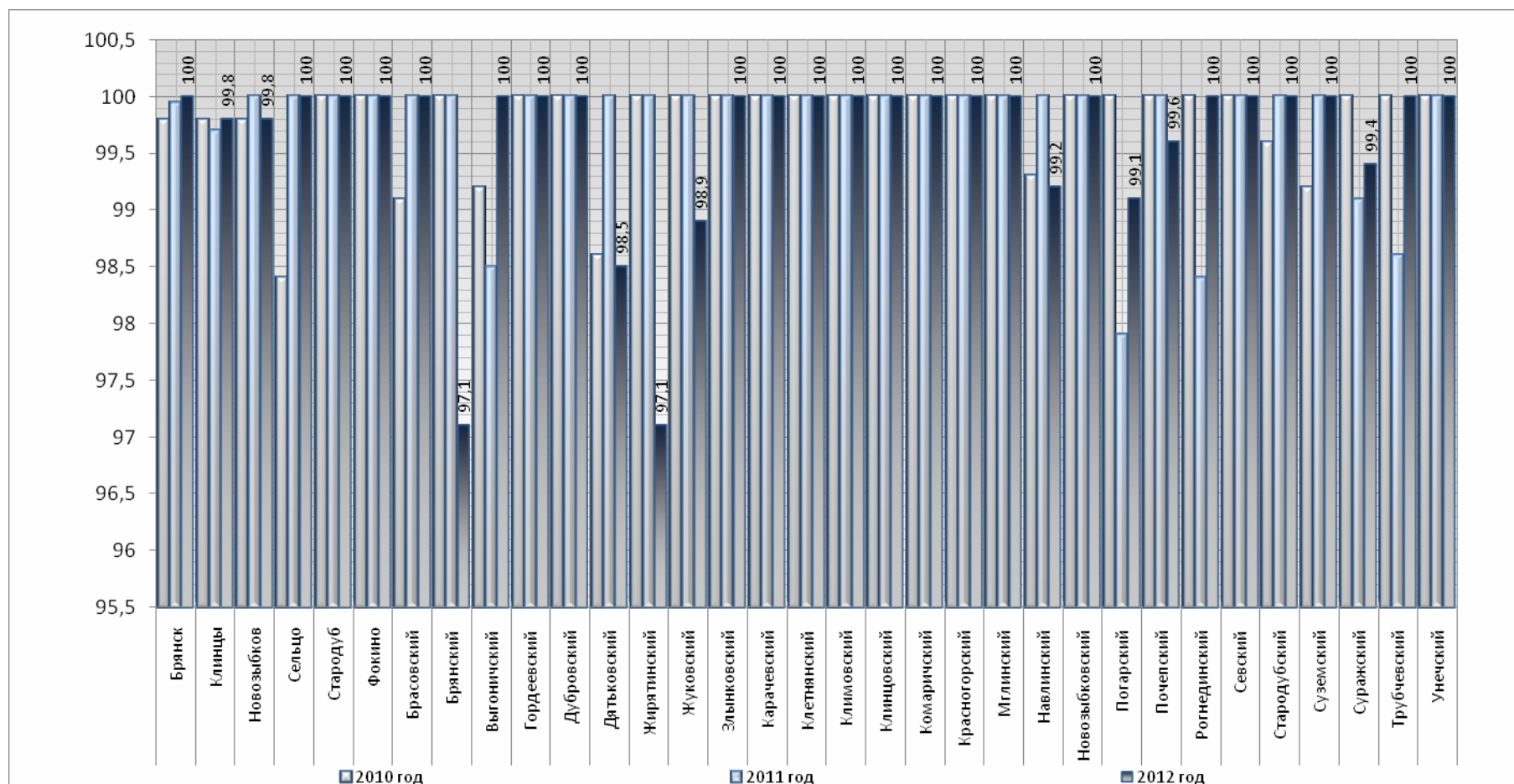


Доля выпускников муниципальных общеобразовательных учреждений, сдавших единый государственный экзамен по русскому языку и математике, в общей численности выпускников муниципальных общеобразовательных учреждений, сдавших единый государственный экзамен по данным предметам, в 2012 году в среднем по области составила 99,65 процента.

В 19 муниципальных образованиях данный показатель остался на уровне 2011 года (100 процентов).

Среди городских округов зафиксировано увеличение показателя в г. Клинцы и г. Брянске, снижение - в г. Новозыбкове.

II.2. Доля выпускников муниципальных общеобразовательных учреждений, сдавших единый государственный экзамен по русскому языку и математике, в общей численности выпускников муниципальных общеобразовательных учреждений, сдавших единый государственный экзамен по данным предметам (процентов)

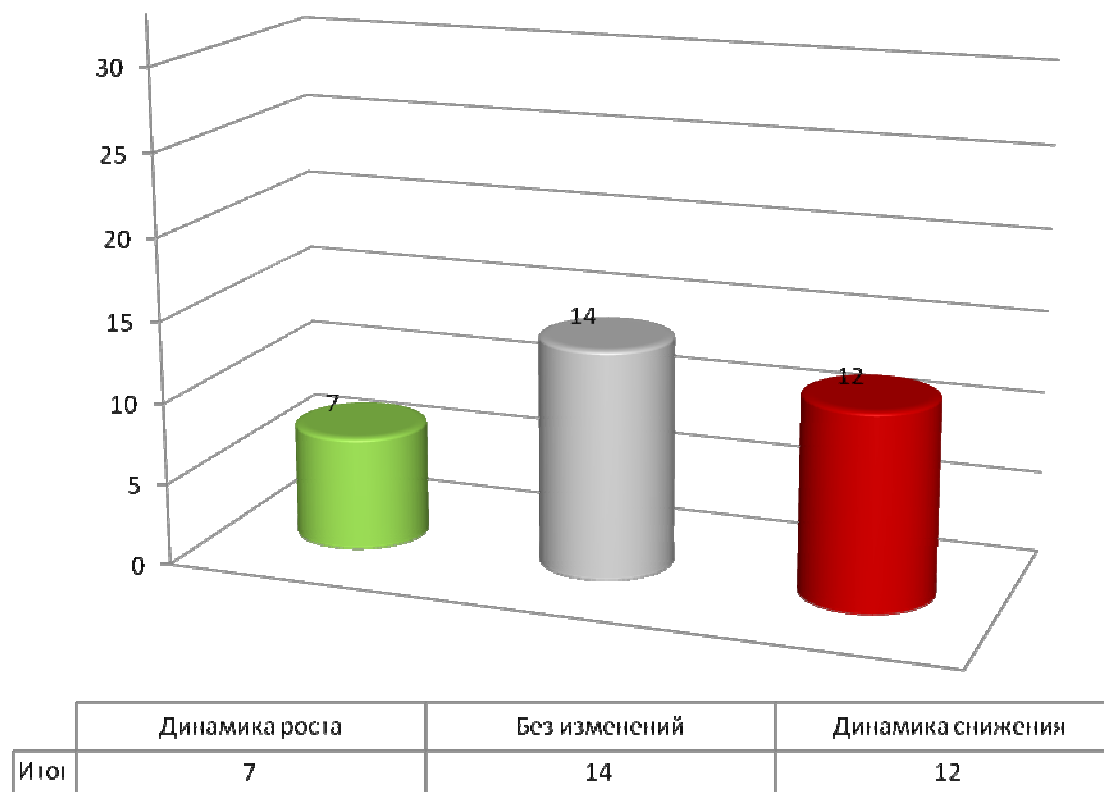


В 5 муниципальных районах отмечается увеличение показателя в сравнении с 2011 годом, максимальное – в Рогнединском (на 1,6 п.п.), Выгоничском (на 1,5 п.п.) и Погарском (на 1,2 п.п.) районах. В 6 районах зафиксировано снижение показателя, максимальное – в Брянском и Жирятинском (на 2,9 п.п.), Дятьковском (на 1,5 п.п.) и Жуковском (на 1,1 п.п.) районах.

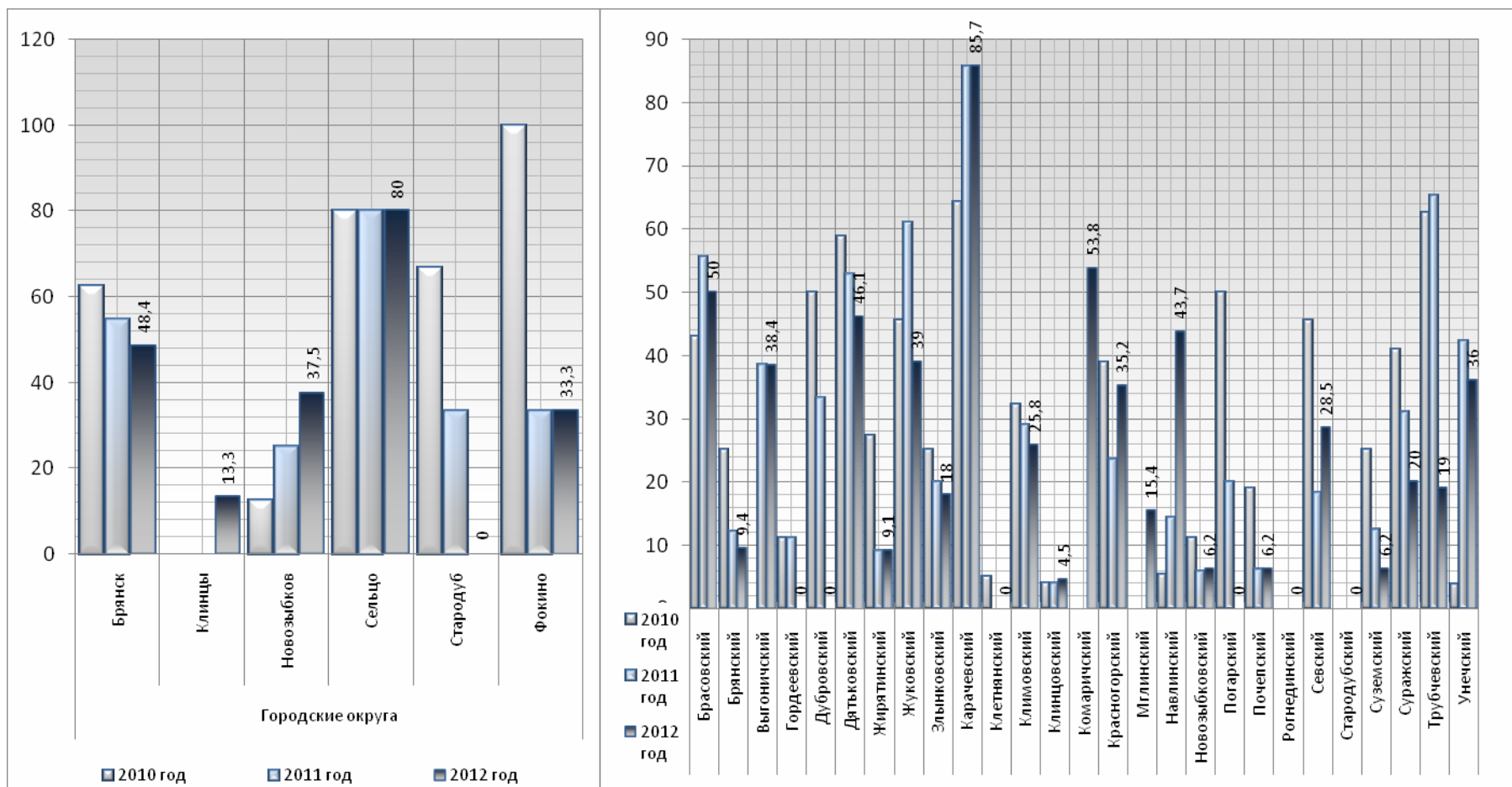
II.3. Доля муниципальных общеобразовательных учреждений, здания которых находятся в аварийном состоянии или требуют капитального ремонта, в общем количестве муниципальных общеобразовательных учреждений (процентов)

Названия строк	2010 год	2011 год	2012 год
Городские округа	53,62	37,72	35,42
Брянск	62,5	54,7	48,4
Клинцы	0	0	13,3
Новозыбков	12,5	25	37,5
Сельцо	80	80	80
Стародуб	66,7	33,3	0
Фокино	100	33,3	33,3
Муниципальные районы	25,67	24,12	22,08
Брасовский	42,9	55,6	50
Брянский	25	12,1	9,4
Выгоничский	0	38,5	38,4
Гордеевский	11,1	11,1	0
Дубровский	50	33,3	0
Дятьковский	58,8	52,9	46,1
Жирятинский	27,3	9,1	9,1
Жуковский	45,5	61	39
Злынковский	25	20	18
Карачевский	64,3	85,7	85,7
Клетнянский	5	0	0
Климовский	32,3	29	25,8
Клинцовский	4	4	4,5
Комаричский	0	0	53,8
Красногорский	38,9	23,5	35,2
Мглинский	0	0	15,4
Навлинский	5,3	14,3	43,7
Новозыбковский	11,1	5,9	6,2
Погарский	50	20	0
Почепский	18,9	6,1	6,2
Рогнединский	0	0	0
Севский	45,5	18,2	28,5
Стародубский	0	0	0
Суземский	25	12,5	6,2
Суражский	41	31	20
Трубчевский	62,5	65,2	19
Унечский	3,7	42,3	36
Среднее по области	30,75	26,59	24,51

В 2012 году доля муниципальных общеобразовательных учреждений, здания которых находятся в аварийном состоянии или требуют капитального ремонта, в общем количестве муниципальных общеобразовательных учреждений в целом по области снизилась по отношению к 2011 году на 2,08 п.п. и составила 24,51 процента.



II.3. Доля муниципальных общеобразовательных учреждений, здания которых находятся в аварийном состоянии или требуют капитального ремонта, в общем количестве муниципальных общеобразовательных учреждений (процентов)



Наибольшее снижение показателя отмечено: в городских округах - г. Брянск (на 6,3 п.п.); в муниципальных районах - Трубчевский (на 46,2 п.п.), Жуковский (на 22 п.п.), Суражский (на 11 п.п.).

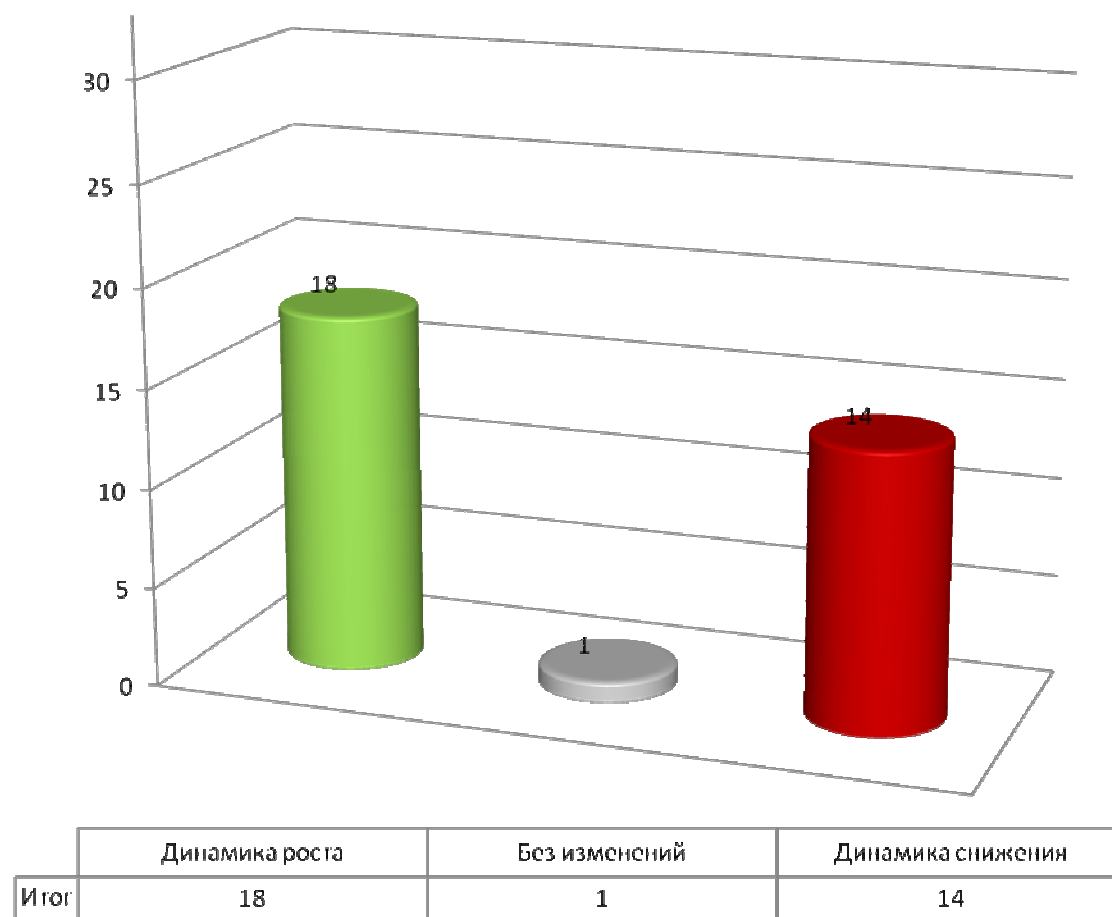
Наибольший рост показателя зафиксирован: в городских округах – г. Новозыбков (на 12,5 п.п.); в муниципальных районах - Навлинский (на 29,4 п.п.), Красногорский (на 11,7 п.п.), Севский (на 10,3 п.п.).

В 4 городских округах (Клинцы, Сельцо, Стародуб и Фокино) и 10 муниципальных районах отсутствуют муниципальные общеобразовательные учреждения, здания которых находятся в аварийном состоянии или требуют капитального ремонта.

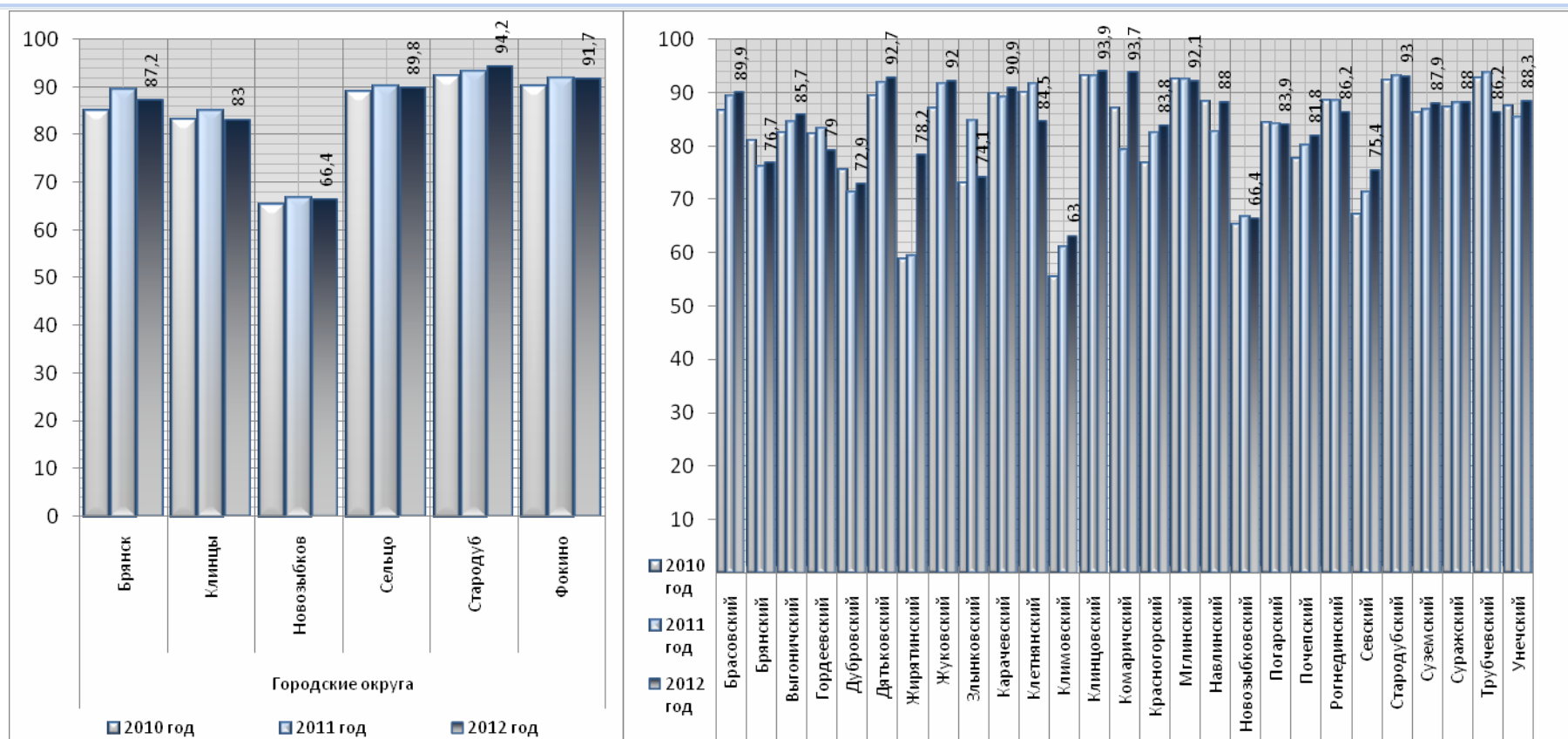
II.4. Доля детей первой и второй групп здоровья в общей численности обучающихся в муниципальных общеобразовательных учреждениях (процентов)

Названия строк	2010 год	2011 год	2012 год
Городские округа	84,10	86,05	85,38
Брянск	84,9	89,4	87,2
Клинцы	83,2	84,9	83
Новозыбков	65,3	66,7	66,4
Сельцо	88,9	90,2	89,8
Стародуб	92,2	93,3	94,2
Фокино	90,1	91,8	91,7
Муниципальные районы	82,09	82,99	84,01
Брасовский	86,5	89,3	89,9
Брянский	81	76,2	76,7
Выгоничский	82,4	84,4	85,7
Гордеевский	82,2	83,2	79
Дубровский	75,5	71,2	72,9
Дятьковский	89,3	91,9	92,7
Жирятинский	58,7	59,3	78,2
Жуковский	87	91,6	92
Злынковский	72,9	84,7	74,1
Карачевский	89,8	89,1	90,9
Клетнянский	90	91,6	84,5
Климовский	55,3	61	63
Клинцовский	93	93	93,9
Комаричский	86,9	79,3	93,7
Красногорский	76,8	82,3	83,8
Мглинский	92,5	92,5	92,1
Навлинский	88,3	82,6	88
Новозыбковский	65,3	66,7	66,4
Погарский	84,3	84	83,9
Почепский	77,5	80,1	81,8
Рогнединский	88,5	88,4	86,2
Севский	67,1	71,3	75,4
Стародубский	92,2	93,1	93
Суземский	86,2	86,7	87,9
Суражский	87,2	88	88
Трубчевский	92,6	93,8	86,2
Унечский	87,5	85,4	88,3
Среднее по области	82,46	83,55	84,26

В 2012 году доля детей первой и второй групп здоровья в общей численности обучающихся в муниципальных общеобразовательных учреждениях в целом по области увеличилась по отношению к 2011 году на 0,71 п.п. и составила 84,26 процента.



II.4. Доля детей первой и второй групп здоровья в общей численности обучающихся в муниципальных общеобразовательных учреждениях (процентов)



Наибольший рост показателя зафиксирован в Жирятинском (на 18,9 п.п.), Комаричском (на 14,4 п.п.), Навлинском (на 5,4 п.п.) районах.

Наибольшее снижение показателя отмечено в Злынковском (на 10,6 п.п.), Трубчевском (на 7,6 п.п.) и Клетнянском (на 7,1 п.п.) районах.

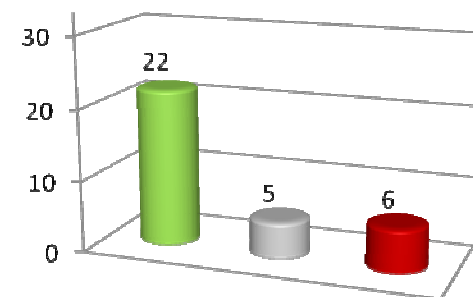
Максимальное значение показателя достигнуто: в городских округах – г. Стародуб (94,2 процента), г. Фокино (91,7 процента), г. Сельцо (89,8 процента); в муниципальных районах - Клинцовский (93,9 процента), Комаричский (93,7 процента), Стародубский (93 процента).

Минимальное значение показателя: в городских округах – г. Новозыбков (66,4 процента); муниципальных районах - Климовский (63 процента), Новозыбковский (66,4 процента), Дубровский (72,9 процента).

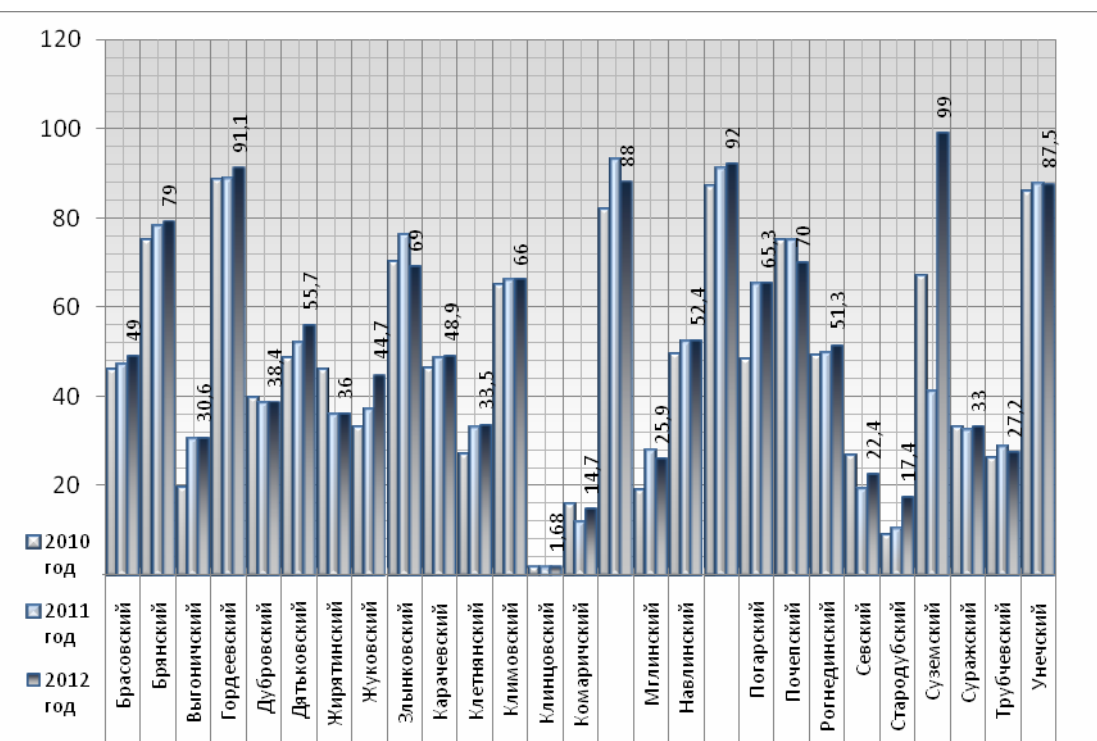
II.5. Доля детей в возрасте 5 - 18 лет, получающих услуги по дополнительному образованию в организациях различной организационно-правовой формы и формы собственности (процентов)

Названия строк	2010 год	2011 год	2012 год
Городские округа	56,72	57,22	56,72
Брянск	24,7	25,5	25,5
Клинцы	87,3	87,4	87,5
Новозыбков	58,2	58,3	58,4
Сельцо	47,5	47,5	49
Стародуб	55,7	59,5	61,2
Фокино	66,9	65,1	58,7
Муниципальные районы	47,37	48,78	51,47
Брасовский	46	47	49
Брянский	75	78	79
Выгоничский	19,5	30,5	30,6
Гордеевский	88,6	88,8	91,1
Дубровский	39,6	38,4	38,4
Дятьковский	48,44	52	55,7
Жирятинский	46	36	36
Жуковский	33	37	44,7
Злынковский	70	76	69
Карачевский	46,2	48,6	48,9
Клетнянский	27	32,9	33,5
Климовский	65	66	66
Клинцовский	1,7	1,67	1,68
Комаричский	15,8	11,6	14,7
Красногорский	82	93	88
Мглинский	18,8	27,7	25,9
Навлинский	49,5	52,15	52,4
Новозыбковский	87	91	92
Погарский	48,1	65,1	65,3
Почепский	75	75	70
Рогнединский	49	49,7	51,3
Севский	26,7	19,1	22,4
Стародубский	9	10,4	17,4
Суземский	67	41	99
Суражский	33	32,4	33
Трубчевский	26,1	28,6	27,2
Унечский	85,9	87,5	87,5
Среднее по области	49,07	50,32	52,42

По итогам 2012 года доля детей в возрасте 5-18 лет, получающих услуги по дополнительному образованию в организациях различной организационно-правовой формы и формы собственности, в общей численности детей данной возрастной группы увеличилась в среднем по области на 2,1 п.п. и составила 52,42 процента.



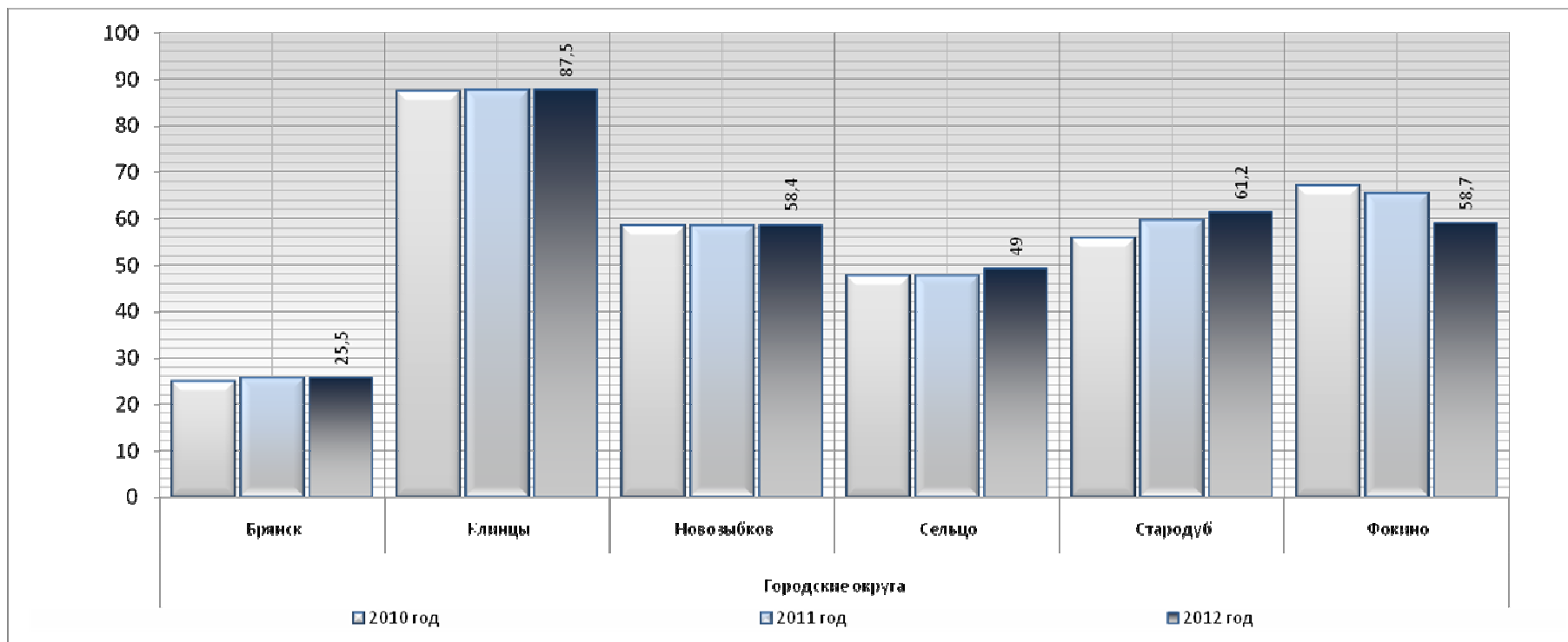
	Динамика роста	Без изменений	Динамика снижения
Итого	22	5	6



II.5. Доля детей в возрасте 5 - 18 лет, получающих услуги по дополнительному образованию в организациях различной организационно-правовой формы и формы собственности (процентов)

Снижение значения показателя отмечено в 6 муниципальных образованиях области, в том числе в г. Фокино – на 6,4 п.п. (58,7 процента), Злынковском -на 7 п.п. (69 процентов), Красногорском – на 5,5 п.п. (88 процентов), Почепском - на 5 п.п. (70 процентов), Мглинском – на 1,8 п.п. (25,9 процента), Трубчевском – на 1,4 п.п. (27,2 процента) районах.

Причиной отрицательной динамики, в основном, явилась реорганизация образовательных учреждений. Самые высокие значения показателя зафиксированы в г. Клинцы (87,5 процента), в Суземском (99 процентов), в Гордеевском (91,1 процента), Красногорском (88 процентов) и Унечском (87,5 процента) районах.



Принять меры по закреплению молодых специалистов в муниципальных общеобразовательных учреждениях.

Обеспечить полное освоение в 2013 году средств областного и местных бюджетов, выделенных на капитальный ремонт зданий муниципальных общеобразовательных учреждений.

Принять меры по повышению доли детей первой и второй групп здоровья в общей численности обучающихся в муниципальных общеобразовательных учреждениях.

В целях реализации Указа Президента Российской Федерации от 07.05.2012 № 597 «О мероприятиях по реализации государственной социальной политики» обеспечить реализацию мероприятий по реорганизации неэффективных организаций с целью повышения качества образовательных услуг, высвобождении внутренних резервов для повышения заработной платы работников и модернизации инфраструктуры общеобразовательных учреждений.

В рамках Указа Президента Российской Федерации от 07.05.2012 № 599 «О мерах по реализации государственной политики в области образования и науки» реализовывать комплекс мер по увеличению доли детей в возрасте 5 – 18 лет, получающих услуги по дополнительному образованию, и полному обеспечению детей в возрасте 1-6 лет местами в муниципальных дошкольных образовательных учреждениях.

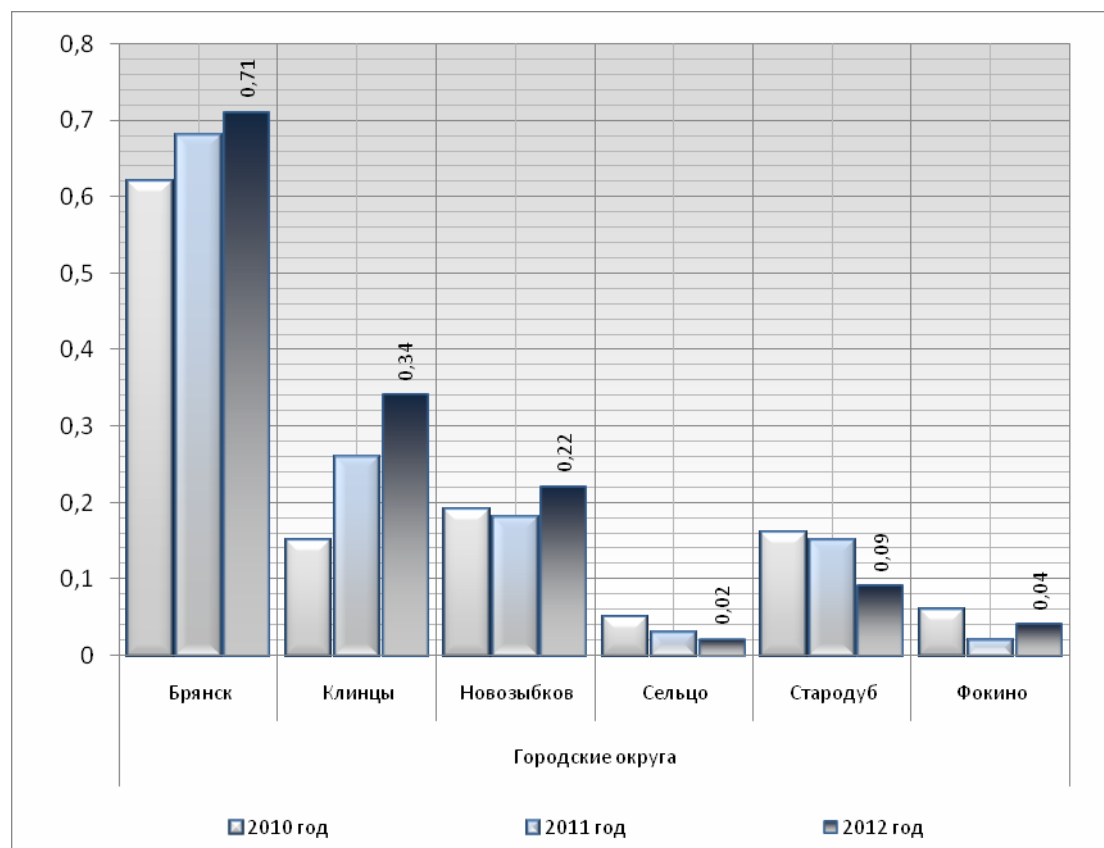
III. Жилищно-коммунальный комплекс



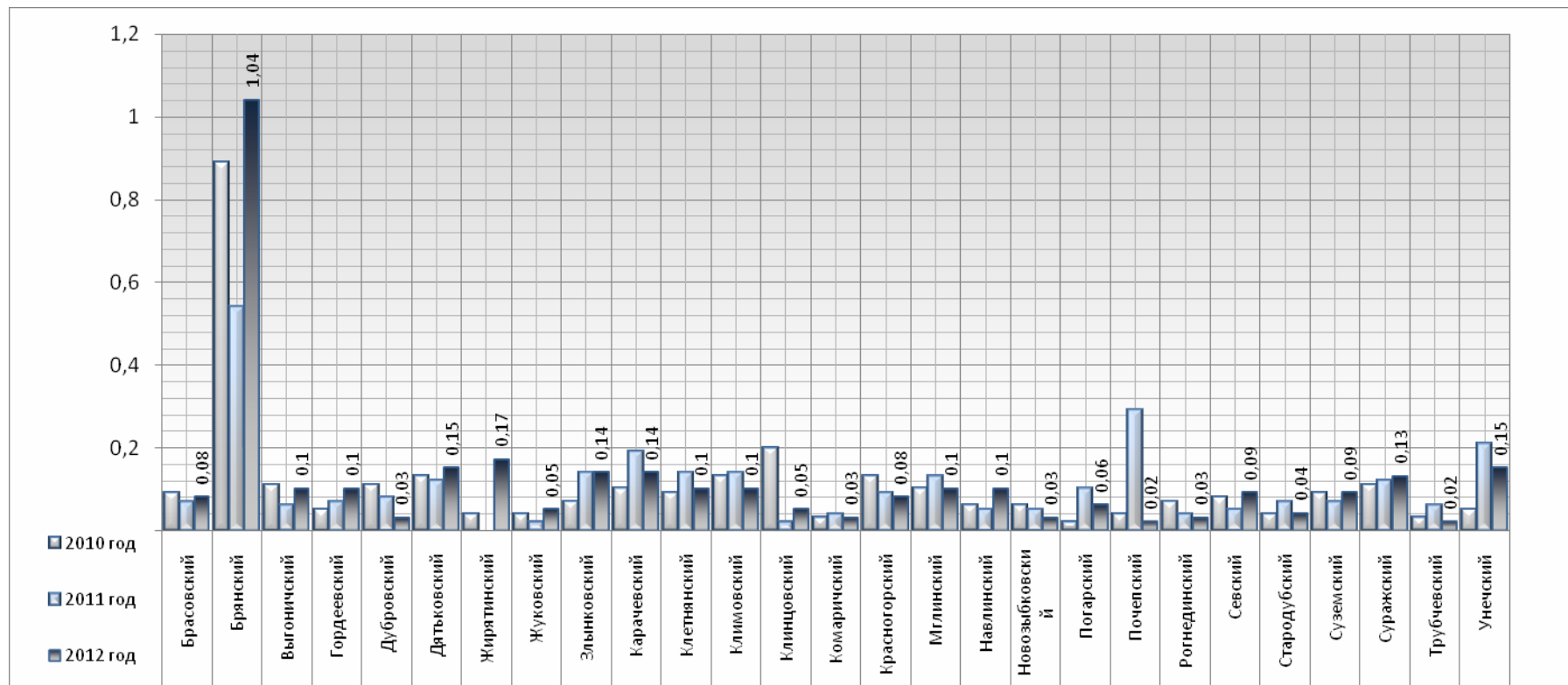
III.1. Общая площадь жилых помещений, приходящаяся в среднем на 1 жителя, введенная в действие за год (кв. метров)

Названия строк	2010 год	2011 год	2012 год
Городские округа	0,20	0,22	0,24
Брянск	0,62	0,68	0,71
Клинцы	0,15	0,26	0,34
Новозыбков	0,19	0,18	0,22
Сельцо	0,05	0,03	0,02
Стародуб	0,16	0,15	0,09
Фокино	0,06	0,02	0,04
Муниципальные районы	0,11	0,11	0,12
Брасовский	0,09	0,07	0,08
Брянский	0,89	0,54	1,04
Выгоничский	0,11	0,06	0,1
Гордеевский	0,05	0,07	0,1
Дубровский	0,11	0,08	0,03
Дятьковский	0,13	0,12	0,15
Жирятинский	0,04	0	0,17
Жуковский	0,04	0,02	0,05
Злынковский	0,07	0,14	0,14
Карачевский	0,1	0,19	0,14
Клетнянский	0,09	0,14	0,1
Климовский	0,13	0,14	0,1
Клинцовский	0,2	0,02	0,05
Комаричский	0,03	0,04	0,03
Красногорский	0,13	0,09	0,08
Мглинский	0,1	0,13	0,1
Навлинский	0,06	0,05	0,1
Новозыбковский	0,06	0,05	0,03
Погарский	0,02	0,1	0,06
Почепский	0,04	0,29	0,02
Рогнединский	0,07	0,04	0,03
Севский	0,08	0,05	0,09
Стародубский	0,04	0,07	0,04
Суземский	0,09	0,07	0,09
Суражский	0,11	0,12	0,13
Трубчевский	0,03	0,06	0,02
Унечский	0,05	0,21	0,15
Среднее по области	0,13	0,13	0,14

За 2012 год введено в среднем на одного жителя 0,14 кв.м жилья (2011 год – 0,13 кв.м). Наилучшие результаты по объемам вводимого в 2012 году жилья на душу населения среди городских округов достигнуты в г. Брянске (0,71 кв.м), г. Клинцы (0,34 кв.м) и г. Новозыбкове (0,22 кв.м).



III.1. Общая площадь жилых помещений, приходящаяся в среднем на 1 жителя, введенная в действие за год (кв. метров)

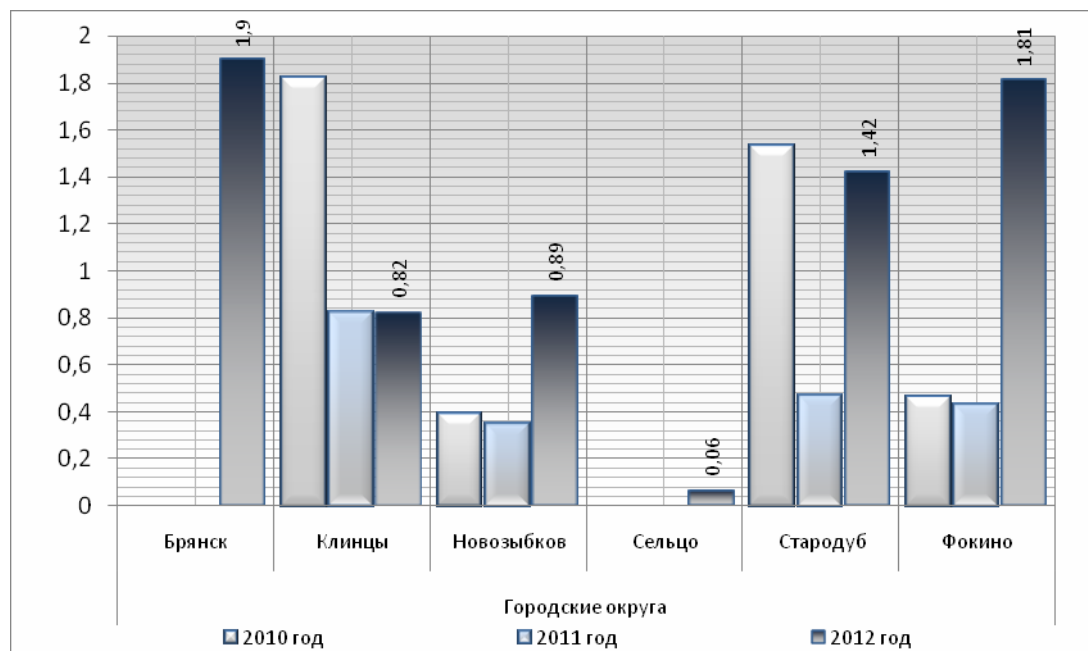


В числе лидеров по вводу жилья среди муниципальных районов остается Брянский район (1,04 кв.м). Низкий показатель ввода жилья (менее 0,1 кв.м на одного жителя) наблюдается в 14 районах, из них менее 0,05 кв.м - в Дубровском, Комаричском, Новозыбковском, Почепском, Рогнединском и Трубчевском районах.

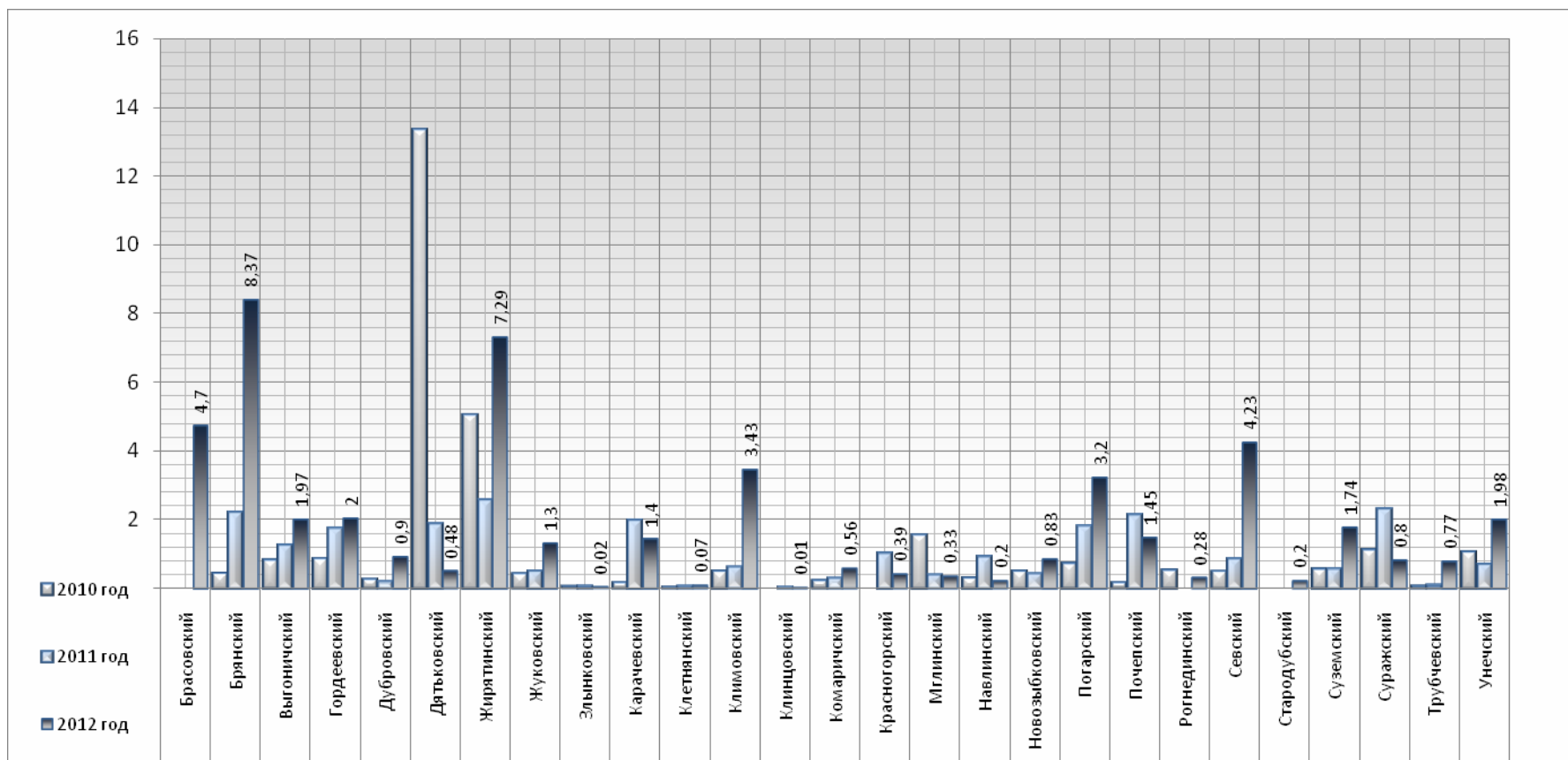
III.2. Площадь земельных участков, предоставленных для жилищного строительства, индивидуального строительства и комплексного освоения в целях жилищного строительства в расчете на 10 тыс. человек населения (гектаров)

Названия строк	2010 год	2011 год	2012 год
Городские округа	0,70	0,34	1,15
Брянск	0	0	1,9
Клинцы	1,82	0,82	0,82
Новозыбков	0,39	0,35	0,89
Сельцо	0	0	0,06
Стародуб	1,53	0,47	1,42
Фокино	0,46	0,43	1,81
Муниципальные районы	1,07	0,90	1,81
Брасовский	0	0	4,7
Брянский	0,43	2,2	8,37
Выгоничский	0,8	1,25	1,97
Гордеевский	0,86	1,75	2
Дубровский	0,25	0,2	0,9
Дятьковский	13,34	1,87	0,48
Жирятинский	5,04	2,56	7,29
Жуковский	0,41	0,49	1,3
Злынковский	0,04	0,05	0,02
Карачевский	0,17	1,96	1,4
Клетнянский	0,02	0,07	0,07
Климовский	0,5	0,6	3,43
Клинцовский	0	0,03	0,01
Комаричский	0,22	0,28	0,56
Красногорский	0	1	0,39
Мглинский	1,54	0,38	0,33
Навлинский	0,3	0,9	0,2
Новозыбковский	0,5	0,41	0,83
Погарский	0,7	1,8	3,2
Почепский	0,16	2,12	1,45
Рогнединский	0,53	0	0,28
Севский	0,47	0,84	4,23
Стародубский	0	0	0,2
Суземский	0,55	0,56	1,74
Суражский	1,1	2,29	0,8
Трубчевский	0,06	0,08	0,77
Унечский	1,03	0,67	1,98
Среднее по области	1,01	0,80	1,69

За 2012 год предоставлено земельных участков для жилищного строительства, индивидуального строительства и комплексного освоения в целях жилищного строительства в расчете на 10 тыс. человек населения 1,69 гектаров, что выше уровня 2011 года более чем в 2 раза. Наилучшие результаты по предоставлению земельных участков среди городских округов отмечены в г. Брянске (1,9 га), г. Фокино (1,81 га) и г. Стародубе (1,42 га).



III.2. Площадь земельных участков, предоставленных для жилищного строительства, индивидуального строительства и комплексного освоения в целях жилищного строительства в расчете на 10 тыс. человек населения (гектаров)

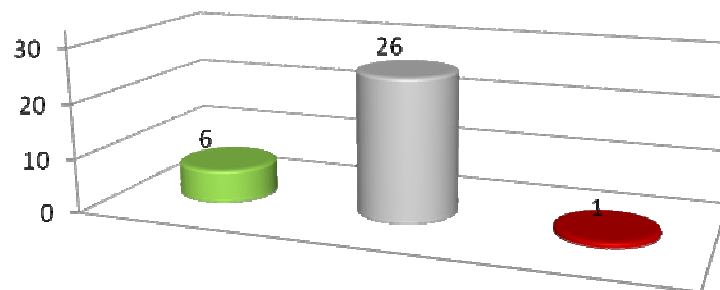
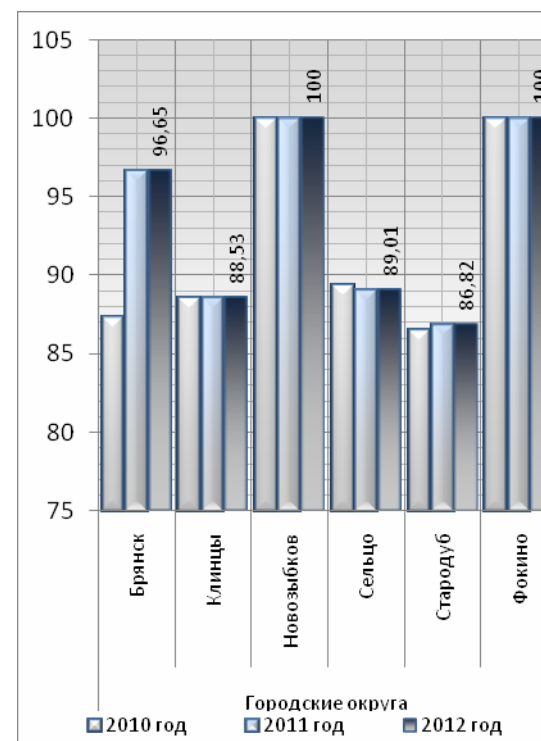


В числе лидеров по предоставлению земельных участков для жилищного строительства, индивидуального строительства и комплексного освоения в целях жилищного строительства среди муниципальных районов остаются Брянский (8,37 га), Жирятинский (7,29 га) и Брасовский (4,7 га) районы. Низкий показатель (менее 1 гектара) наблюдается в 14 районах, из них менее 0,1 га - в Клинцовском, Злынковском и Клетнянском районах.

III.3. Доля многоквартирных домов, в которых собственники помещений выбрали и реализуют один из способов управления многоквартирными домами, в общем числе многоквартирных домов, в которых собственники помещений должны выбрать способ управления данными домами (процентов)

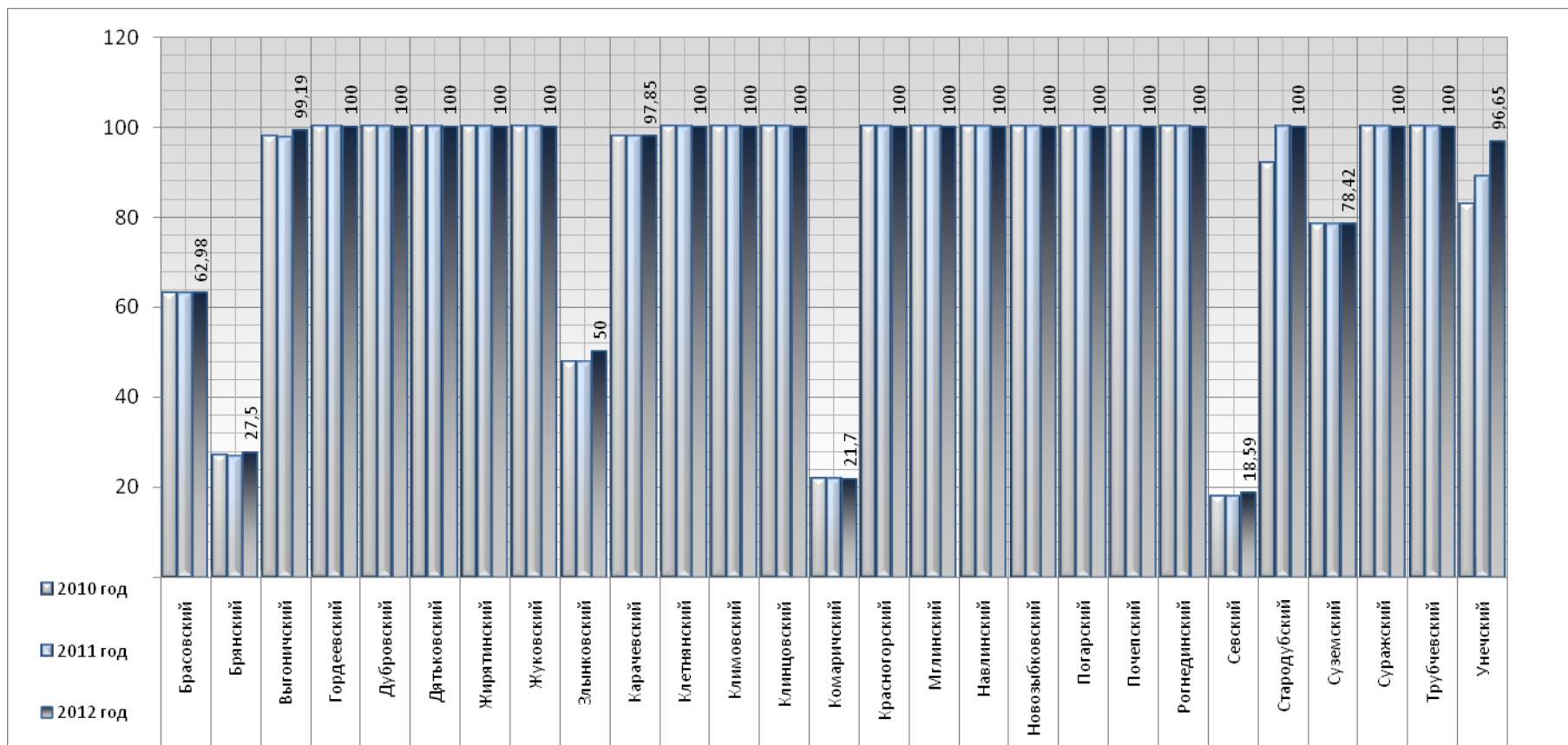
Названия строк	2010 год	2011 год	2012 год
Городские округа			
Брянск	87,32	96,65	96,65
Клинцы	88,53	88,53	88,53
Новозыбков	100	100	100
Сельцо	89,36	89,01	89,01
Стародуб	86,52	86,82	86,82
Фокино	100	100	100
Муниципальные районы			
Брасовский	62,98	62,98	62,98
Брянский	26,85	26,84	27,5
Выгоничский	97,88	97,58	99,19
Гордеевский	100	100	100
Дубровский	100	100	100
Дятьковский	100	100	100
Жирятинский	100	100	100
Жуковский	100	100	100
Злынковский	47,78	47,78	50
Карачевский	97,96	97,95	97,85
Клетнянский	100	100	100
Климовский	100	100	100
Клинцовский	100	100	100
Комаричский	21,7	21,7	21,7
Красногорский	100	100	100
Мглинский	100	100	100
Навлинский	100	100	100
Новозыбковский	100	100	100
Погарский	100	100	100
Почепский	100	100	100
Рогнединский	100	100	100
Севский	17,85	17,85	18,59
Стародубский	91,88	100	100
Суземский	78,33	78,33	78,42
Суражский	100	100	100
Трубчевский	100	100	100
Унечский	82,8	89,03	96,65
Среднее по области	87,20	87,91	88,30

Доля многоквартирных домов, где собственники выбрали и реализуют один из способов управления, в общем числе многоквартирных домов в 2012 году составила 88,3 процента (2011 год – 87,9 процента), в том числе: в г. Фокино и г. Новозыбкове (100 процентов), в г. Брянске (96,95 процентов), в г. Сельцо (89,01 процента).



	Динамика роста	Без изменений	Динамика снижения
Итого	6	26	1

III.3. Доля многоквартирных домов, в которых собственники помещений выбрали и реализуют один из способов управления многоквартирными домами, в общем числе многоквартирных домов, в которых собственники помещений должны выбрать способ управления данными домами (процентов)



В 18 муниципальных районах значение показателя составляет 100 процентов, в Унечском районе – 96,65 процентов, в Севском - 18,59 процентов, в Комаричском - 21,7 процента, в Брянском районе - 27,5 процента.

III.4. Доля организаций коммунального комплекса, осуществляющих производство товаров, оказание услуг по водо, тепло, газо-, электроснабжению, водоотведению, очистке сточных вод, утилизации (захоронению) твердых бытовых отходов и использующих объекты коммунальной инфраструктуры на праве частной собственности, по договору аренды или концессии, участие субъекта РФ и (или) муниципального образования в уставном капитале которых составляет не более 25 процентов, в общем числе организаций коммунального комплекса, осуществляющих свою деятельность на территории городского округа (муниципального района) (процентов)

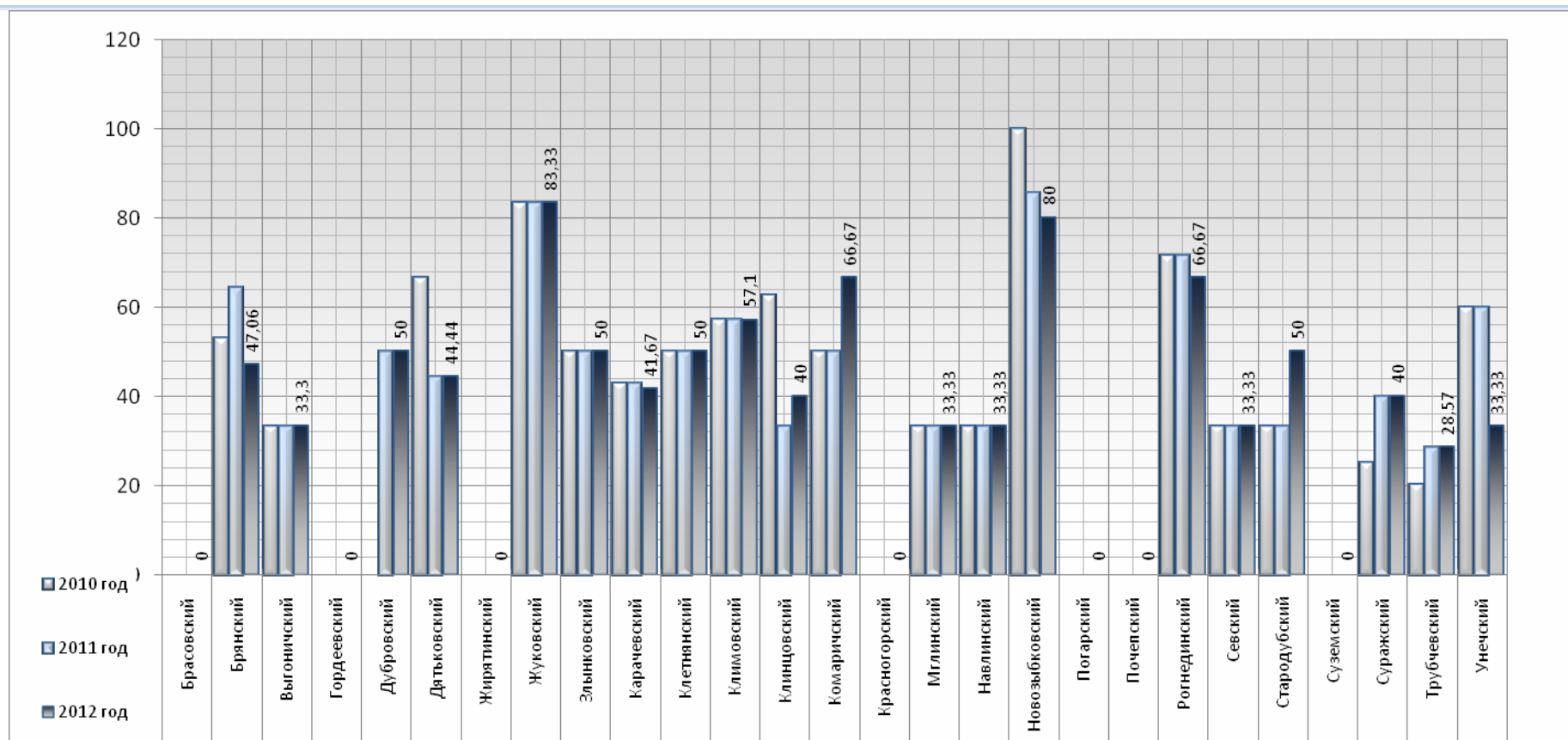
Названия строк	2010 год	2011 год	2012 год
Городские округа	52,47	55,07	63,06
Брянск	75,7	83,3	82,86
Клинцы	33,33	57,1	57,14
Новозыбков	62,5	50	50
Сельцо	60	60	75
Стародуб	0	0	33,33
Фокино	83,3	80	80
Муниципальные районы	35,50	36,21	35,63
Брасовский	0	0	0
Брянский	52,94	64,3	47,06
Выгоничский	33,3	33,3	33,3
Гордеевский	0	0	0
Дубровский	0	50	50
Дятьковский	66,67	44,4	44,44
Жирятинский	0	0	0
Жуковский	83,33	83,33	83,33
Злынковский	50	50	50
Карачевский	42,86	42,9	41,67
Клетнянский	50	50	50
Климовский	57,1	57,1	57,1
Клинцовский	62,5	33,3	40
Комаричский	50	50	66,67
Красногорский	0	0	0
Мглинский	33,33	33,33	33,33
Навлинский	33,33	33,3	33,33
Новозыбковский	100	85,7	80
Погарский	0	0	0
Почепский	0	0	0
Рогнединский	71,43	71,4	66,67
Севский	33,33	33,33	33,33
Стародубский	33,3	33,3	50
Суземский	0	0	0
Суражский	25	40	40
Трубчевский	20	28,6	28,57
Унечский	60	60	33,33
Среднее по области	38,58	39,64	40,62

Доля организаций коммунального комплекса, участие субъекта Российской Федерации и (или) городского округа (муниципального района) в уставном капитале которых составляет не более 25 процентов, в общем числе организаций коммунального комплекса, осуществляющих свою деятельность на территории городского округа (муниципального района), в целом по области выросла на 0,98 п.п. и составила в 2012 году 40,62 процента (2011 год – 39,64 процента).

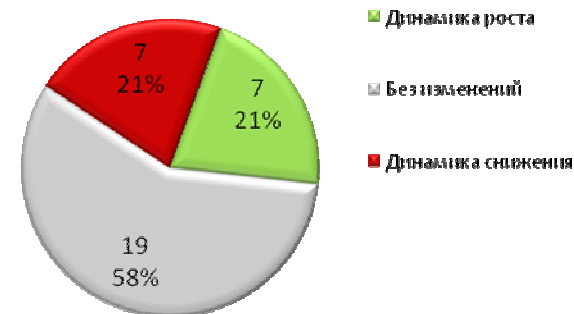
Рост показателя связан с проводимыми в Брянской области мероприятиями по реформированию коммунального комплекса, активизацией инвестиционной деятельности в коммунальном хозяйстве и реализацией муниципальными образованиями мероприятий по выполнению условий предоставления финансовой поддержки за счет средств Фонда содействия реформированию жилищно-коммунального хозяйства и областного бюджета на проведение капитального ремонта многоквартирных домов.

Так, в г. Брянске в 2012 году осуществляли деятельность в коммунальном комплексе 82,86 процентов коммерческих организаций, в г. Фокино – 80 процентов, в г. Сельцо – 75 процентов, в г. Клинцы – 57,14 процента, в г. Новозыбкове – 50 процентов. В г. Стародубе доля таких организаций составила 33,33 процента.

III.4. Доля организаций коммунального комплекса, осуществляющих производство товаров, оказание услуг по водо, тепло, газо, электроснабжению, водоотведению, очистке сточных вод, утилизации (захоронению) твердых бытовых отходов и использующих объекты коммунальной инфраструктуры на праве частной собственности, по договору аренды или концессии, участие субъекта РФ и (или) муниципального образования в уставном капитале которых составляет не более 25 процентов, в общем числе организаций коммунального комплекса, осуществляющих свою деятельность на территории городского округа (муниципального района) (процентов)

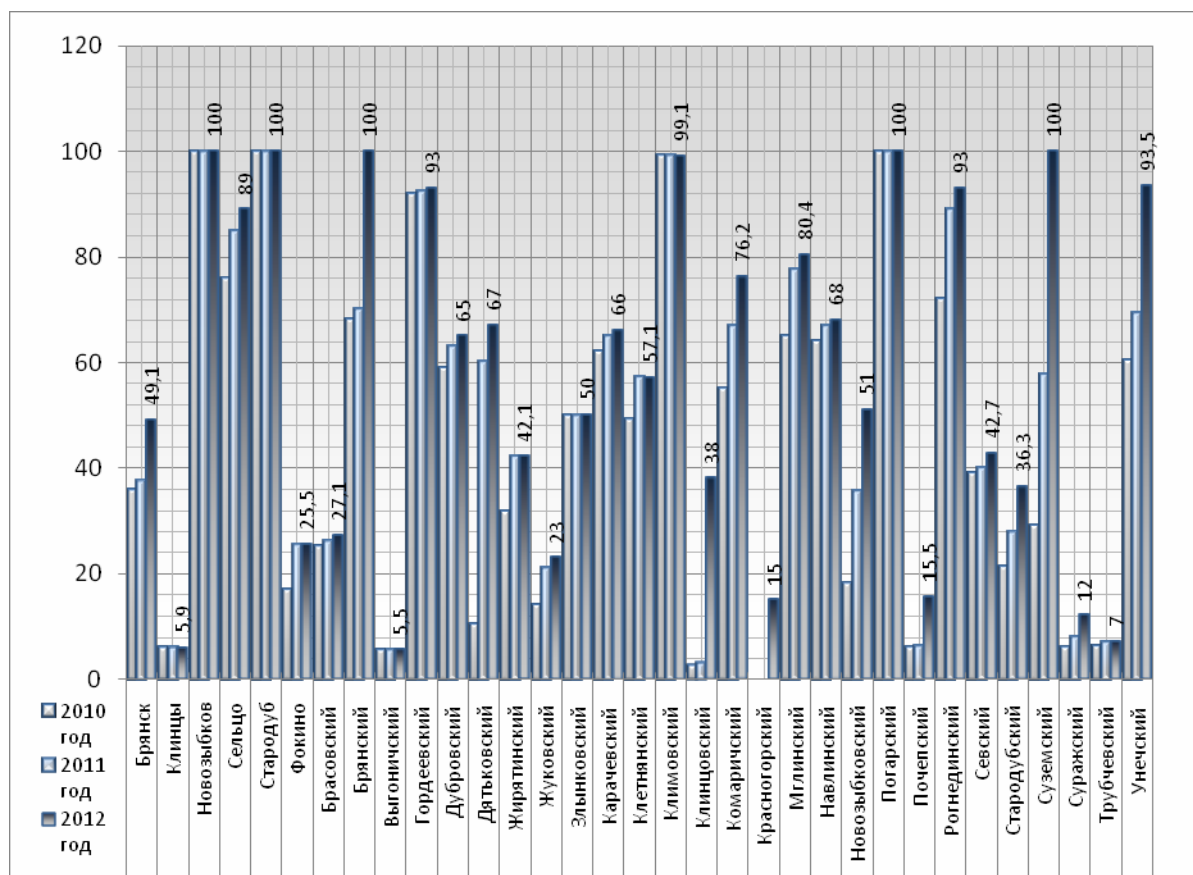


Среди муниципальных районов только один район (Жуковский) преодолел 80 процентный барьер, в 8 районах доля коммерческих организаций составила от 50 до 80 процентов, в 11 – от 20 до 50 процентов. В Гордеевском, Жирятинском, Красногорском, Погарском, Почепском и Суземском районах в коммунальном комплексе таких организаций нет.



III.5. Доля многоквартирных домов, расположенных на земельных участках, в отношении которых осуществлен государственный кадастровый учет (процентов)

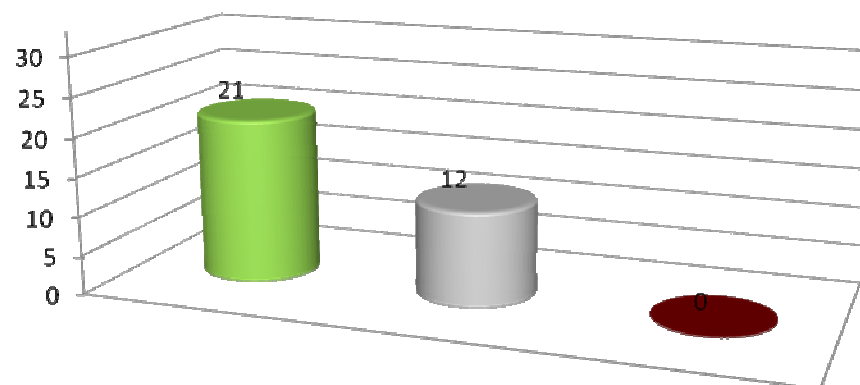
Названия строк	2010 год	2011 год	2012 год
Городские округа	55,78	58,97	61,58
Брянск	35,8	37,6	49,1
Клинцы	5,9	5,9	5,9
Новозыбков	100	100	100
Сельцо	76	84,8	89
Стародуб	100	100	100
Фокино	17	25,5	25,5
Муниципальные районы	41,13	48,39	56,43
Брасовский	25,2	26	27,1
Брянский	68	70	100
Выгоничский	5,5	5,5	5,5
Гордеевский	92	92,5	93
Дубровский	59	63	65
Дятьковский	10,4	60	67
Жирятинский	31,6	42,1	42,1
Жуковский	14	21	23
Злынковский	50	50	50
Карачевский	62,1	65	66
Клетнянский	49,2	57,1	57,1
Климовский	99,1	99,1	99,1
Клинцовский	2,6	3	38
Комаричский	55	67	76,2
Красногорский	0	0	15
Мглинский	65	77,6	80,4
Навлинский	64	67	68
Новозыбковский	18	35,5	51
Погарский	100	100	100
Почепский	6	6,2	15,5
Рогнединский	72	89	93
Севский	38,9	40	42,7
Стародубский	21,3	27,8	36,3
Суземский	29	57,6	100
Суражский	6	8	12
Трубчевский	6,2	7	7
Унечский	60,3	69,4	93,5
Среднее по области	43,79	50,31	57,36



Доля многоквартирных домов, расположенных на земельных участках, в отношении которых осуществлен государственный кадастровый учет в 2012 году в целом по области выросла на 7,05 п.п. и составила 57,18 процента.

Все многоквартирные дома поставлены на кадастровый учет в 2 городах (Новозыбкове и Стародубе) и в 3 районах (Брянском, Погарском и Суземском).

III.5. Доля многоквартирных домов, расположенных на земельных участках, в отношении которых осуществлен государственный кадастровый учет (процентов)



	Динамика роста	Без изменений	Динамика снижения
Итого	21	12	0

Наибольший рост показателя (более чем на 20 п.п.) зафиксирован в 4 муниципальных районах: Суземский (на 42,4 п.п.), Клиновский (на 35 п.п.), Брянский (на 30 п.п.) и Унечский (на 24,1 п.п.).

Низкие значения показателя в 2012 году отмечено в г. Клинцы, Выгоничском и Трубчевском районах (их доля составляет менее 10 процентов). Причем самый низкий из них в Выгоничском районе (5,5 процента).

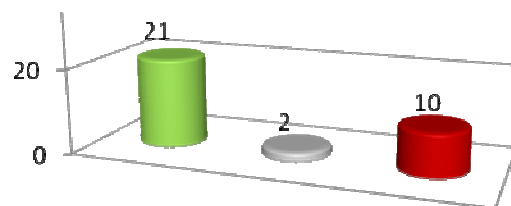
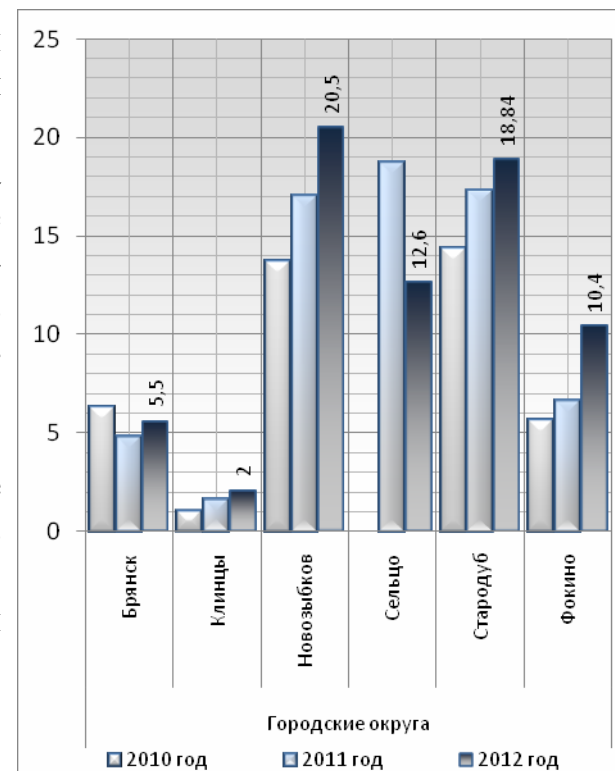
В 21 муниципальном образовании Брянской области (в 2 городских округах и 19 муниципальных районах) отмечается положительная динамика роста доли многоквартирных домов, расположенных на земельных участках, в отношении которых осуществлен государственный кадастровый учет.

III.6. Доля населения, получившего жилые помещения и улучшившего жилищные условия в отчетном году, в общей численности населения, состоящего на учете в качестве нуждающегося в жилых помещениях (процентов)

Названия строк	2010 год	2011 год	2012 год
Городские округа	6,83	11,00	11,64
Брянск	6,3	4,8	5,5
Клинцы	1	1,57	2
Новозыбков	13,7	17	20,5
Сельцо	0	18,7	12,6
Стародуб	14,36	17,3	18,84
Фокино	5,6	6,6	10,4
Муниципальные районы	15,03	21,97	20,94
Брасовский	4,2	5,6	4,7
Брянский	7	13	14
Выгоничский	10,1	15,6	15,8
Гордеевский	29,8	30,5	35
Дубровский	16,8	17,2	12,1
Дятьковский	3,4	1,7	8,2
Жирятинский	14	17	14,5
Жуковский	4	4,8	5
Злынковский	15	31	32
Карачевский	15	11	8,1
Клетнянский	6,3	4,9	6,5
Климовский	10,3	10,5	10,8
Клинцовский	21,2	24,9	26,2
Комаричский	21,4	26,6	36,2
Красногорский	0	30,3	26,5
Мглинский	15,8	29,5	54,9
Навлинский	15,9	15,6	15,9
Новозыбковский	63	77	70
Погарский	0,1	0,2	0,2
Почепский	16	21,2	22,5
Рогнединский	33	53	31
Севский	11,9	35,7	22,4
Стародубский	46	86	40
Суземский	12,3	16,6	31
Суражский	0	0	0
Трубчевский	11	11,4	17,6
Унечский	2,3	2,3	4,4
Среднее по области	13,54	19,97	19,25

В 2012 году получили жилые помещения и улучшили жилищные условия 19,25 процента граждан, из числа стоявших на учете в качестве нуждающихся (в 2011 году – 19,97 процента), в том числе: в городских округах - 11,64 процента (2011 год – 11 процентов).

Максимальное значение показателя отмечено в г. Новозыбкове - 20,5 процента, минимальное – в г. Клинцы – 2 процента.



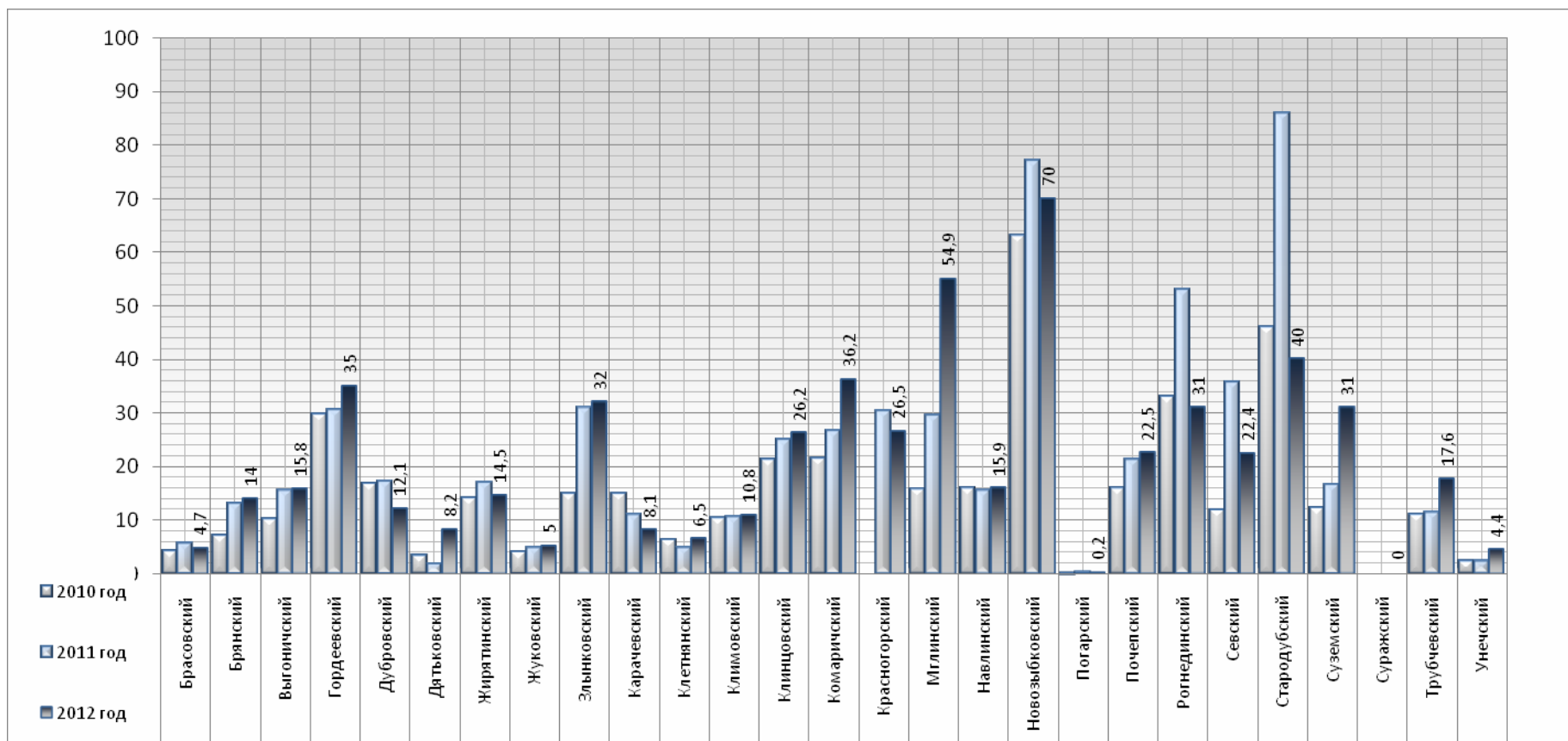
	Динамика роста	Без изменений	Динамика снижения
Итого	21	2	10

III.6. Доля населения, получившего жилые помещения и улучшившего жилищные условия в отчетном году, в общей численности населения, состоящего на учете в качестве нуждающегося в жилых помещениях. (процентов)

В муниципальных районах доля населения, получившего жилые помещения и улучшившего жилищные условия в 2012 году, в общей численности населения, состоящего на учете в качестве нуждающегося в жилых помещениях, составила 20,94 процента (2011 год – 21,97 процента).

Наибольшие значения показателя отмечены в Новозыбковском (70 процентов), Унечском (54,9 процента), Стародубском (40 процентов), Комаричском (36,2 процента), в Гордеевском (35 процентов) районах.

В 7 муниципальных районах значение показателя составило менее 10 процентов.



В целях повышения эффективности деятельности органов местного самоуправления городских округов и муниципальных районов Брянской области в жилищно – коммунальной сфере необходимо:

продолжить работу по формированию конкурентных отношений в сфере управления и обслуживания жилищного фонда путем развития рынка частных управляющих компаний;

повысить инициативность собственников жилья в управлении жилищным фондом;

провести работу по выполнению условий реформирования отрасли в целях получения областных средств на проведение капитального ремонта многоквартирных домов;

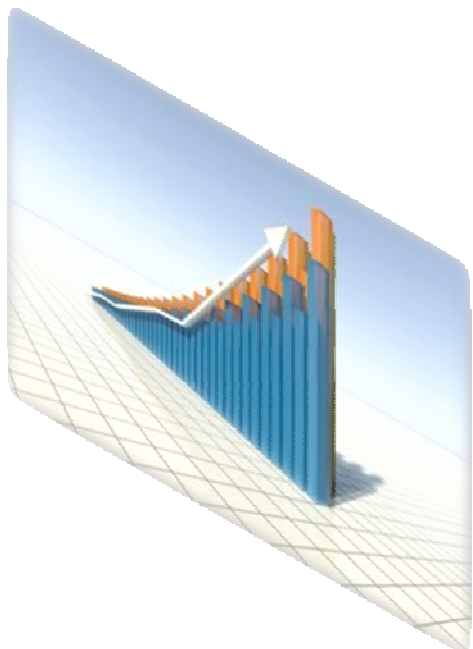
формировать единые муниципальные базы информационных ресурсов в целях повышения уровня благоустройства жилищного фонда, эффективности и надежности работы коммунальной инфраструктуры;

обеспечить завершение работ по формированию земельных участков под многоквартирными домами.

Для дальнейшего развития жилищного строительства на территории муниципальных образований Брянской области использовать следующие подходы:

- комплексное развитие территорий под застройку, включая их обеспечение инженерной инфраструктурой;
- развитие малоэтажного строительства,
- стимулирование инвестиционной активности на рынке жилья.

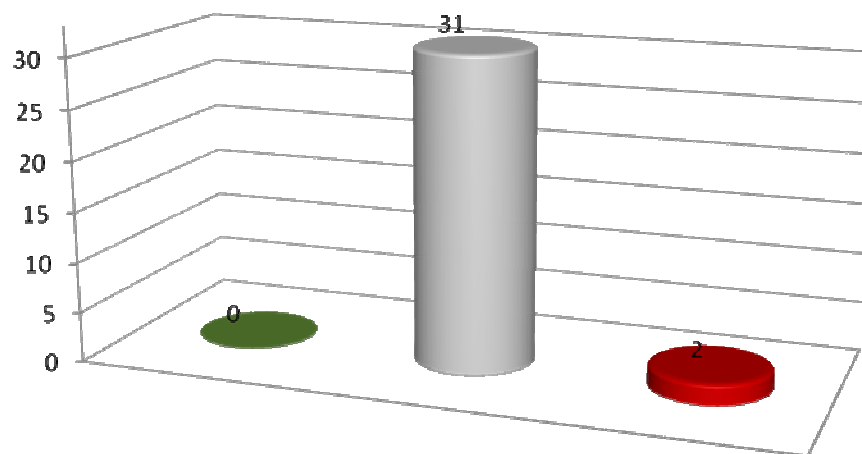
IV. МУНИЦИПАЛЬНОЕ УПРАВЛЕНИЕ



IV.1. Объём не завершённого в установленные сроки строительства, осуществляемого за счёт средств бюджета городского округа (муниципального района) (тыс.рублей)

Названия строк	2010 год	2011 год	2012 год
Городские округа	47036	131455	62898,1
Брянск	47036	131455	62898,1
Клинцы	0	0	0
Новозыбков	0	0	0
Сельцо	0	0	0
Стародуб	0	0	0
Фокино	0	0	0
Муниципальные районы	90325,02	109165,9	87101,4
Брасовский	0	0	0
Брянский	90325,02	109165,9	87101,4
Выгоничский	0	0	0
Гордеевский	0	0	0
Дубровский	0	0	0
Дятьковский	0	0	0
Жирятинский	0	0	0
Жуковский	0	0	0
Злынковский	0	0	0
Карачевский	0	0	0
Клетнянский	0	0	0
Климовский	0	0	0
Клинцовский	0	0	0
Комаричский	0	0	0
Красногорский	0	0	0
Мглинский	0	0	0
Навлинский	0	0	0
Новозыбковский	0	0	0
Погарский	0	0	0
Почепский	0	0	0
Рогнединский	0	0	0
Севский	0	0	0
Стародубский	0	0	0
Суземский	0	0	0
Суражский	0	0	0
Трубчевский	0	0	0
Унечский	0	0	0
Общий итог	137361,02	240620,9	149999,5

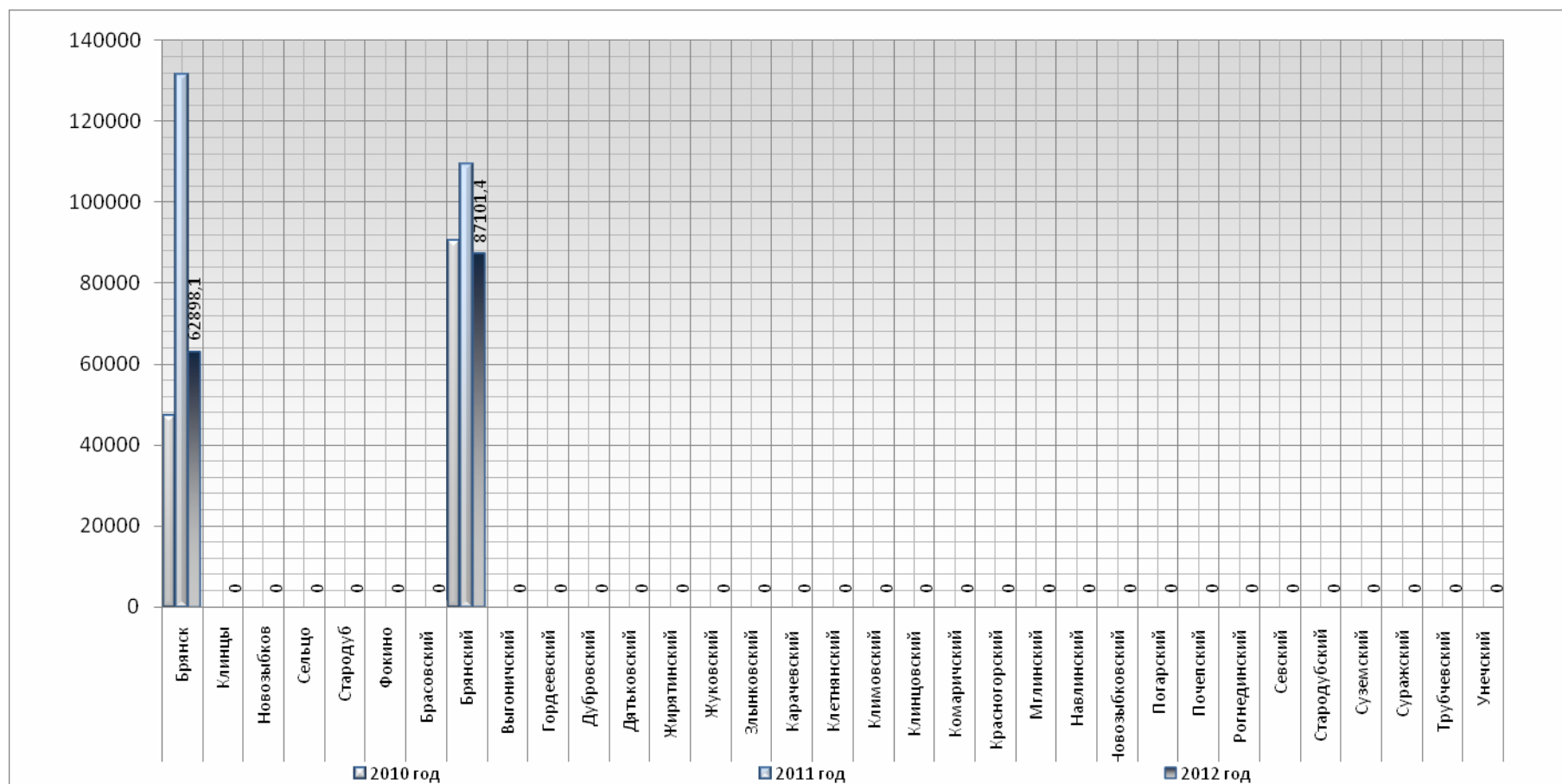
В 2012 году объём незавершённого в установленные сроки строительства, осуществляемого за счёт средств бюджета городского округа (муниципального района), составил 150 млн. рублей сократившись на 37,7 процента по отношению к 2011 году, в том числе в г. Брянске – 62,9 млн. рублей (на 52,2 процента) и Брянском районе – 87,1 млн. рублей (на 20,2 процента).



	Динамика роста	Без изменений	Динамика снижения
Итого	0	31	2

IV.1. Объём не завершённого в установленные сроки строительства, осуществляемого за счёт средств бюджета городского округа (муниципального района) (тыс.рублей)

В остальных муниципальных образованиях области объектов незавершённого в установленные сроки строительства, осуществляемого за счёт средств бюджета городского округа (муниципального района), не отмечено.



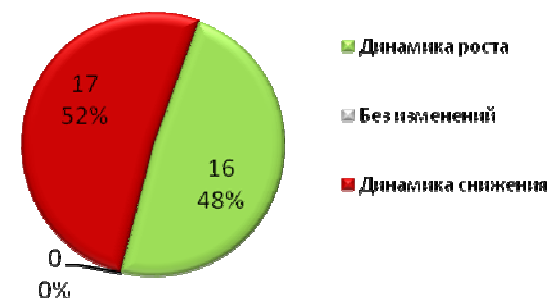
IV.2. Удовлетворенность населения деятельностью органов местного самоуправления городского округа (муниципального района), в том числе их информационной открытостью (процентов от числа опрошенных)

Названия строк	2011 год	2012 год
Городские округа	68,62	65,28
Брянск	68,2	52,4
Клинцы	68,3	74,1
Новозыбков	76,9	72,5
Сельцо	79,3	70,1
Стародуб	76,7	71,3
Фокино	42,3	51,3
Муниципальные районы	68,12	67,79
Брасовский	80,6	81,3
Брянский	72,8	67,2
Выгоничский	69,6	65,2
Гордеевский	89	87,2
Дубровский	58,9	51,3
Дятьковский	75,5	76,3
Жирятинский	72	70,1
Жуковский	34,2	47,6
Злынковский	61,1	63,4
Карачевский	63	53,1
Клетнянский	64,3	56,8
Климовский	55,1	62,7
Клинцовский	51,7	63,2
Комаричский	74,1	72,6
Красногорский	88,1	89,2
Мглинский	82,9	75,3
Навлинский	60,5	54,8
Новозыбковский	72,5	74,8
Погарский	69,4	71,2
Почепский	86,3	81,1
Рогнединский	55,5	62,7
Севский	65,4	58,3
Стародубский	51	53,7
Суземский	72,6	67,1
Суражский	67,7	69,3
Трубчевский	70,5	76,5
Унечский	75	78,2
Среднее по области	68,21	67,33

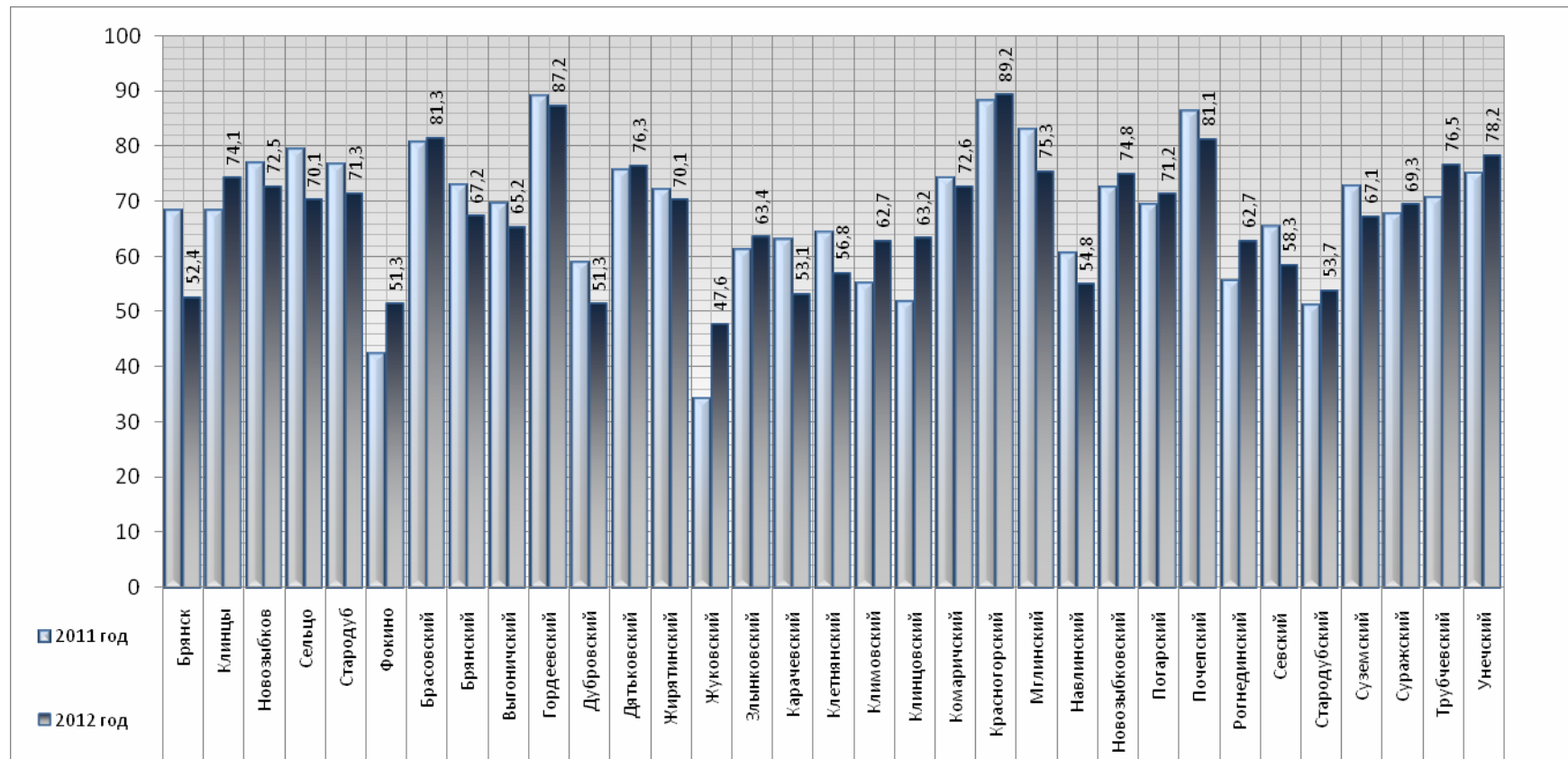
Процент удовлетворенности населения деятельностью органов местного самоуправления городских округов и муниципальных районов, в том числе их информационной открытостью, в среднем по муниципальным образованиям Брянской области составил 67,3 процента (в 2011 году – 68,2 процента).

Повышение показателя отмечается в 2 городских округах: в г. Фокино - на 9 п.п. (51,3 процента) и г. Клинцы - на 5,8 п.п. (74,1 процента). В остальных городских округах произошло снижение показателя: г. Брянск - на 15,8 п.п. (52,4 процента), г. Новозыбков - на 4,4 п.п. (72,5 процента), г. Сельцо - на 9,2 п.п. (70,1 процента), г. Стародуб - на 5,4 п.п. (71,3 процента).

Среди муниципальных районов рост процента удовлетворенности населения деятельностью органов местного самоуправления, в том числе их информационной открытостью, зафиксирован в 14 районах, снижение – в 13 районах. Среди муниципальных районов наибольшее значение показателя отмечено в Красногорском районе (89,2 процента), наименьшее – в Жуковском районе (47,6 процента).



IV.2. Удовлетворенность населения деятельностью органов местного самоуправления городского округа (муниципального района), в том числе их информационной открытостью (процентов от числа опрошенных)



Снижение показателя обусловлено следующими причинами:

- повышение требований населения к деятельности органов местного самоуправления, в том числе их информационной открытости;
- отсутствие «обратной связи» в работе официального сайта администрации города (района);
- в общественном сознании населения сохраняются потребительские установки по отношению к местным органам власти, подверженные влиянию различных факторов.

ЗАКЛЮЧЕНИЕ

Результаты мониторинга эффективности деятельности органов местного самоуправления городских округов и муниципальных районов Брянской области за 2012 год подтвердили значительную дифференциацию муниципальных образований по уровню социально-экономического развития.

По итогам комплексной оценки победителями признаны следующие муниципальные образования, получившие наибольшие суммарные оценки из общего числа муниципальных районов и городских округов:

- 1 место – город Стародуб (К (комплексная оценка) = 0,52282)
- 2 место – Трубчевский район (К = 0,49575)
- 3 место – Гордеевский район (К = 0,47971)
- 4 место – Новозыбковский район (К = 0,47679)
- 5 место – Комаричский район (К = 0,47413)